

REFERAT Økonomiudvalget (2005 - 2024) d. 16-12-2019

Mødedato Mandag d. 16. december 2019 kl. 00:00

Mødested

Indholdsfortegnelse

Dagsorden med bilag.....	3
Referat.....	62

Punkt 1: Dagsorden med bilag



Dagsorden til møde i Ældre-, Social- og Sundhedsudvalget

**Mødetidspunkt 16-12-2019 18:15
Mødeafholdelse Rådssalen**

Indholdsfortegnelse

Ældre-, Social- og Sundhedsudvalget

16-12-2019 18:15

1 (Åben) Orientering om arbejdet i opgaveudvalget FN's verdensmål i Gentofte.....	3
2 (Åben) Orientering om arbejdet i opgaveudvalget En Times Motion Dagligt.....	3
3 (Åben) Tiltrædelse af aftale om lægedækning af kommunale akutfunktioner i Hovedstaden	4

1 (Åben) Orientering om arbejdet i opgaveudvalget FN's verdensmål i Gentofte

Sags ID: EMN-2019-05955

Resumé

Der gives på mødet en kort mundtlig orientering fra formandskabet for opgaveudvalget FN's verdensmål i Gentofte efterfulgt af drøftelse.

Baggrund

Der er vedlagt et kort statusnotat til dagsordenspunktet. Desuden vil formandskabet for opgaveudvalget på fællesmødet give en mundtlig orientering.

Dagsordener, protokoller og præsentationer fra møderne er tilgængelige for Kommunalbestyrelsens medlemmer via Politikerportalen.

Indstilling

Det indstilles

Til Teknik- og Miljøudvalget, Bygnings- og Arkitekturudvalget, Ældre-, Social- og Sundhedsudvalget, Kultur-, Unge- og Fritidsudvalget, Børneudvalget, Skoleudvalget, Erhvervs-, Beskæftigelses- og Integrationsudvalget samt Økonomiudvalget:

At orienteringen fra opgaveudvalget FN's verdensmål i Gentofte tages til efterretning.

Tidligere beslutninger:

.

Bilag

1. Opgaveudvalget FN's verdensmål i Gentofte - status december 2019 (3220761 - EMN-2019-05955)
2. Gentofte sprinter katalog (3222470 - EMN-2019-05955)

2 (Åben) Orientering om arbejdet i opgaveudvalget En Times Motion Dagligt

Sags ID: EMN-2019-05906

Resumé

Der gives på mødet en kort mundtlig orientering fra formandskabet for opgaveudvalget En Times Motion Dagligt efterfulgt af drøftelse.

Baggrund

Der er vedlagt et kort statusnotat til dagsordenspunktet. Desuden vil formandskabet for opgaveudvalget på fællesmødet give en mundtlig orientering.

Dagsordener, protokoller og præsentationer fra møderne er tilgængelige for Kommunalbestyrelsens medlemmer via Politikerportalen.

Indstilling

Det indstilles

Til Kultur-, Unge- og Fritidsudvalget, Børneudvalget, Skoleudvalget og Ældre-, Social- og Sundhedsudvalget:

At orienteringen fra opgaveudvalget En Times Motion Dagligt tages til efterretning.

Tidligere beslutninger:

.

Bilag

1. Opgaveudvalget En Times Motion Dagligt - Status (december 2019) (3226200 - EMN-2019-05906)

3 (Åben) Tiltrædelse af aftale om lægedækning af kommunale akutfunktioner i Hovedstaden

Sags ID: EMN-2019-06242

Resumé

KKR Hovedstaden har sendt "Samarbejdsaftale om kommunale akutfunktioner i Region Hovedstaden" til godkendelse i kommunerne og opfordrer kommunerne til at tiltræde aftalen senest den 31. januar 2020.

Baggrund

KKR Hovedstaden har sendt "Samarbejdsaftale om kommunale akutfunktioner i Region Hovedstaden" til godkendelse i kommunerne i regionen. Aftalen skal tiltrædes af den enkelte kommune og beskriver rammerne for samarbejdet mellem den kommunale akutfunktion, hospitalerne, Region Hovedstadens akuttelefonen 1813 og de praktiserende læger.

Samarbejdsaftalen tager afsæt i Sundhedsstyrelsens kvalitetsstandarder for kommunale akutfunktioner i hjemmesygeplejen – krav og anbefalinger til varetagelse af særlige sygeplejeindsatser af d. 25. oktober 2017.

Aftalen beskriver samarbejdet, opgaverne og arbejdsgangene mellem de kommunale akutfunktioner, de praktiserende læger, hospitalerne og Region Hovedstadens akuttelefon 1813. Med aftalen fastlægges det lægefaglige behandlingsansvar for behandling af borgere tilknyttet akutfunktioner, og derudover har aftalen fokus på kommunikation med de kommunale akutfunktioner og parternes gensidige forpligtigelse ift. opgavevaretagelsen.

Aftalen er en styrkelse af det nære sundhedsvæsen. Den skal medvirke til bedre overgange i forbindelse med, at borgerne udskrives fra et hospital, og give bedre betingelser for, at borgerne kan behandles i deres eget hjem og ikke skal flytte sig for at få behandling. Det forventes derfor, at aftalen vil bidrage til at forebygge indlæggelser og genindlæggelser gennem et tæt samarbejde

mellem kommunens akutfunktioner, de praktiserende læger, hospitalerne og regionens akutberedskab.

I Gentofte Kommune forventes aftalen at få positiv betydning for den tværkommunale akutfunktion mellem Gladsaxe, Rudersdal og Gentofte Kommune og deres samarbejde med de øvrige parter samt deres behandling af borgerne tilknyttet akutfunktionen.

KKR Hovedstaden godkendte samarbejdsaftalen d. 7. november 2019. I tilknytning til aftalen lægges der op til en forsøgsordning vedr. honorering af de praktiserende lægers kommunikation/rådgivning om patienter med tilknytning til den kommunale akutfunktion. Der lægges op til en 50/50 finansiering mellem region og kommune. Den årlige økonomiske ramme udgør i alt 4,2 mio. kr. under forudsætning af, at alle kommuner tilslutter sig aftalen. Region Hovedstaden har i budget 2020 afsat den aftalte ramme på 2,1 mio. kr., og PLO Hovedstaden har godkendt aftalen.

Såfremt samarbejdsaftalen godkendes, træder honoreringsaftalen i kraft den 1. februar 2020 og udløber den 31. december 2020 med mulighed for genforhandling. Udgiften afholdes indenfor budgettet.

Indstilling

Social og Sundhed indstiller

Til Ældre-, Social- og Sundhedsudvalget, Økonomiudvalget og Kommunalbestyrelsen:

At Gentofte Kommune tiltræder "Samarbejdsaftale om kommunale akutfunktioner i Region Hovedstaden".


Tidligere beslutninger:

.

Bilag

1. Brev til kommuner om akutaftale fra KKR-formandskabet (3234023 - EMN-2019-06242)
2. Endelig udgave samarbejdsaftale 18. november 2019 (3234024 - EMN-2019-06242)
3. Aftale om fælles forsøgsordning med honorering af praktiserende læger (3234025 - EMN-2019-06242)

Dokument Navn:	Opgaveudvalget FN's verdensmål i Gentofte - status december 2019.docx
Dokument Titel:	Opgaveudvalget FN's verdensmål i Gentofte - status december 2019
Dokument ID:	3220761
Placering:	Emnesager/Opgaveudvalget FN's verdensmål i Gentofte løbende orientering december 2019/Dokumenter
Dagsordens titel	Orientering om arbejdet i opgaveudvalget FN's verdensmål i Gentofte
Dagsordenspunkt nr	1
Appendix nr	1
Relaterede Dokumenter:	2

Dette dokument blev genereret af  getorganized
for SharePoint

Opgaveudvalget FN's verdensmål i Gentofte

Status december 2019

Tidshorisont

Udvalgets første møde blev afholdt d. 9. april 2019. Seneste møde blev afholdt 30. oktober 2019.

Udvalget har holdt 4 møder.

Udvalget forventer at aflevere til Teknik- og Miljøudvalget, Bygnings- og Arkitekturudvalget, Ældre-, Social- og Sundhedsudvalget, Kultur-, Unge- og Fritidsudvalget, Børneudvalget, Skoleudvalget, Erhvervs-, Beskæftigelses- og Integrationsudvalget samt Økonomiudvalget i juni 2020.

Udvalgets opgave

Opgaveudvalget skal:

1. Etablere et overblik over hvilke type aktiviteter, der allerede er i gang i Gentofte, og komme med anbefalinger til hvilke verdensmål, vi særligt skal prioritere lokalt.

2. Skabe øget kendskab, engagement og handling i forhold til verdensmålene konkret og lokalt i Gentofte, fx ved at:

Identificere interessenter og initiere mulige partnerskaber, der har særligt potentiale

Udvikle og kommunikere en motiverende fortælling om verdensmålene

Afvikle eller initiere dialog, aktiviteter og events, der kan understøtte lokale bæredygtige resultater i Gentofte

3. Komme med forslag til, hvordan Gentofte Kommune løbende kan følge og have fokus på at tænke bæredygtig udvikling ind i konkrete aktiviteter, politikker, strategier, planer mv.

Status

Siden sidste status har opgaveudvalget holdt tre arbejdsgruppemøder og et ordinært opgaveudvalgsmøde. Opgaveudvalget har desuden afholdt arrangementet "Gentofte sprinter for verdensmålene" og haft en stand til Rådhusdage og Gentofte Erhvervskonference 2019.

Der blev holdt et arbejdsgruppemøde om hver af følgende temaer. Deltagerne på arbejdsgruppemøderne var medlemmer af opgaveudvalget.

- 1) Partnerskaber og rekruttering af deltagere til "Gentofte sprinter for verdensmålene"
- 2) Hvordan Gentofte Kommune løbende kan følge og have fokus på at tænke bæredygtig udvikling ind i konkrete aktiviteter, politikker, strategier, planer mv.
- 3) Hvordan opgaveudvalgets produkt kan formgives, så det skaber størst muligt engagement

På det seneste opgaveudvalgsmøde drøftede opgaveudvalget med afsæt i arbejdsgruppernes input, hvordan der kan skabes øget kendskab, engagement og handling ift. verdensmålene via partnerskaber, samt hvordan Gentofte Kommune løbende kan følge og have fokus på at tænke bæredygtig udvikling ind i konkrete aktiviteter, politikker, strategier, planer mv.

Opgaveudvalget afholdt d. 20. november 2019 innovationssprinten "Gentofte sprinter for verdensmålene", hvor ca. 280 deltagere fordelt på 46 hold udviklede ideer til, hvordan verdensmål kan omsættes til konkrete, lokale initiativer i Gentofte. Den ene halvdel af deltagerne kom fra lokale foreninger, virksomheder, kirker, borgergrupper o. lign. Den anden halvdel fra alle dele af den kommunale organisation. Den brede repræsentation og det store fremmøde skabte et godt og energifyldt afsæt for at arbejde sammen om verdensmålene i Gentofte Kommune.

Opgaveudvalgets næste møde finder sted d. 17. december 2019.

Relateret document 2/2

Dokument Navn: Gentofte sprinter katalog.pdf

Dokument Titel: Gentofte sprinter katalog

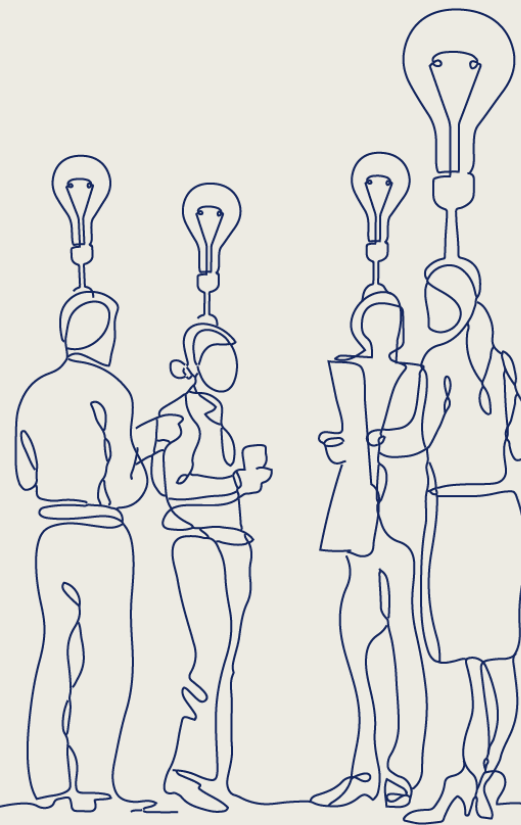
Dokument ID: 3222470



Gentofte sprinter for verdensmålene

Udfordringskatalog og holdoversigt

D. 20. november i Rådhushallen



Indholdsfortegnelse

Grønne områder

Gentofte Ejendomsselskab	3
Park og Vej 1	4
Park og Vej 3	4
Bæredygtighedsnetværket	5

Transport

Fremtidens Transport 1	6
Fremtidens Transport 2	7
Fremtidens Transport 3	7
Cykelpiloter	8
Aurehøj Gymnasium	8
Maglegårdsskolen	9

Affaldsforebyggelse og genbrug

Økonomi og indkøb 2	10
Gentofte LIV	11
Capio CFR Hospitaler	11
Elepanten	12
Pleje & Sundhed 1, Tranehaven	12
Dagtilbud 1	13
Pleje & Sundhed 3, Dagcentrene – Vennerslund	13
Pleje & Sundhed 4, Drift	14

Bæredygtige rammer

Økonomi og indkøb 1	15
Park og Vej 2	16
Social & Sundhed 1	16

Social & Sundhed 2	17
Jobcentret	17

Faciliteter og forbrug

Bus- og Hjælpemiddeldepotet/Park og Vej/ Gentofte Ejendomme	18
Vangede Kirke	19
Pleje & Sundhed 5, Dagcentrene - Tværbommen	19
Social & Handicap, Center for Netværk	20
Dagtilbud 2	20
Pleje & Sundhed 2, Retsbygningen	21
Pleje & Sundhed 6	21
Idræt og Fritid	22
LG Gymnastik	22
Gentofte Ejendomme 1	23
Gentofte Ejendomme 2	23
Gentofte Ejendomme 3	24
Kajakklubber	24

Formidling og engagement

Bæredygtigt overblik	25
Grøn kortlægning	26
Danmarks Naturfredningsforening Gentofte	26
Ungemiljøet i Byens Hus	27
Skovshoved Hotel	27
Gentofte Ungdomsskole	28
Opgaveudvalget FN's verdensmål i Gentofte	28
Naturvejleder Gentofte Kommune	29
Munkegårdsskolen	29
Democraticamp	30

Grønne områder

Gentofte Ejendomsselskab

Hvordan skaber vi spændende, rekreative grønne områder, der samtidig kan fungere som klimasikring, for de almene boliger i Mosegårdsparken?

Gentofte Ejendomsselskab har taget initiativ til at arbejde med FN's verdensmål i deres målsætning. Vi skal i gang med nybyggeri på Palle Simonsen Vej, hvor fokus vil være at bygge med mindst mulig klimabelastning. I vores afdeling Mosegårdsparken vil vi arbejde for, at vores grønne områder kan leve op til mere biodiversitet, men har svært ved at finde ud af hvordan, samt finde de økonomiske midler til at få det implementeret.

Deltagere

Ole Lund Petersen, formand, Gentofte Ejendomsselskab

Hanne M. Olsen, bestyrelsesmedlem, Gentofte Ejendomsselskab

Ann Thorsted, Danmarks Naturfredningsforening Gentofte

Vivi Mindedal, borger

Mads Sorento, Park og Vej, Gentofte Kommune

Tidsrum: 12-16.30

Hvordan formulerer og implementerer vi en bæredygtig beplantningspolitik med fokus på CO2-lagring?

Træer og planter oplagrer forskellige mængder CO₂ - ligesom der også er forskel på, hvor meget pleje forskellige sorter kræver. Gennem en strategisk indsats kan vi optimere CO₂-lagringen i Gentofte Kommunes beplantning og samtidig minimere miljøbelastningen fra pleje.

Deltagere

Martin Nicolas Andersen, Park og Vej

Sussie Hjarso, Park og Vej

Christina Dreyer-Nielsen, Park og Vej

Peter Ostermann, Park og Vej

Britt Hjerl Abildtrup, Park og Vej

Per Gundersen, professor, Inst. for Geovidenskab og Naturforvaltning, Københavns Universitet

Tidsrum: 12-16.30

Hvordan kan vi fremme biodiversiteten på vores områder, og hvor vilde kan vi gøre dem?

Vi har mange områder med græs, grus, stenbelægning og asfalt m.v. som ikke er fremmede for biodiversiteten. Med udgangspunkt i nogle udvalgte områder vil vi undersøge mulighederne for at minimere monokultur og samtidig prioritere hjemmehørende arter, der er tilpasset Danmarks klima nu og i fremtiden.

Deltagere

Karin Borg, Park og Vej

Anders Voss, Park og Vej

Gitte Næs, Park og Vej

Steen Christensen, Park og Vej

Michael Silver, Park og Vej

Jakob Carlé Zabel, Park og Vej

Hanne Lykke Andersen, Kommunikation

Tidsrum: 12-16.30

Hvordan får vi Danmarks mest bæredygtige villahaver?

De danske villahaver er vigtige brikker, hvis vi skal fremme biodiversiteten, passe på grundvandet og øge interessen for lokalt dyrkede grøntsager m.m. Derfor skal vi mobilisere haveejerne i Gentofte Kommune.

Deltagere

Anne-Mette Aagreen, Natur og Miljø

Marie-Louise Rosengaard, Affald og Genbrug

Karen Stevnbak, Grøn Guide Gentofte

Maibritt Kragh, haveejer

Gry Brøndum, journalist, Villabyerne

Tidsrum: 12-16.30



Transport



Fremtidens Transport 1

Hvordan kan vi skabe effektive transporthubs, der gør det nemt og bekvemt at kombinere forskellige transportformer?

Fremtiden byder på stigende trafikvækst som følge af, at vi bliver flere, rigere og ældre. Sammen med urbaniseringen vil det føre til markant mere trængsel - særligt i og omkring de største byer. Alternative transportformer til bilen er en forudsætning for at aflaste vejnettet i fremtiden. Hvordan kan vi indrette effektive transporthubs, der gør det attraktivt at anvende kollektiv transport som alternativ til bilen?

Deltagere

Jimmy Svantemann Vestergård, Forsyning og Miljø, Gentofte Kommune

Leif Gjesing Hansen, Metroselskabet og Hovedstadens Letbane

Maria Wass-Danielsen, Urban Creators

Michael Klæbel, DSB

Jesper Kamp Nielsen, kommunalpolitiker, medlem af opgaveudvalget

Fremtidens Transport

Bahar Namaki Araghi, Arup

Tidsrum: 12-16.30

Fremtidens Transport 2

Hvordan kan vi sikre gode ladeforhold til borgerne i Gentofte Kommune – ikke mindst beboere i etageejendomme?

Fremtidens transport er elektrisk. Gode ladeforhold er en væsentlig forudsætning for en hurtig omstilling til 100 % elektrisk bilpark, som er vores eneste mulighed for at nå de internationale klimamål. Hvordan kan vi skabe gode ladeforhold for gentofteborgerne – ikke mindst de 49% af Gentofte kommunes befolkning, der bor i etageejendomme?

Deltagere

Lærke Flader, Dansk Elbils Alliance

Michael Fenger, kommunalpolitiker, medlem af opgaveudvalget

Fremtidens Transport

Bjarke Madsen, medlem af opgaveudvalget Fremtidens Transport

Jan Darville, GodEnergi

Lis Bjerremand, Teknisk direktør, Gentofte Kommune

Karen Juhl, medlem af opgaveudvalget Fremtidens Transport

Ian Koch, AppConstructor

Tidsrum: 17-21.30

Fremtidens Transport 3

Hvordan kan vi påvirke borgerens adfærd til at cykle mere fx til og fra skole?

Fremtidens transport er cyklisme. Folkesundheden lider under, at vi bliver mere og mere inaktive i hverdagens handlinger relateret til skole, arbejde, hjem, transport og fritid. Udover gåben er cykling det mest sunde transportvalg. Derudover er det klimavenligt og mindsker trængslen på vejene. Hvordan kan vi få flere til at vælge cyklen frem for bilen fx til og fra skole eller arbejde?

Deltagere

Henning Uldal, Park og vejchef, Gentofte Kommune

Karen Riis Kjølbjerg, kommunalpolitiker, medlem af opgaveudvalget

Fremtidens Transport

Ann-Sofie Rex, medlem af opgaveudvalget Fremtidens Transport

Hannah Wermuth, medlem af opgaveudvalget Fremtidens Transport

Niels Munch-Andersen, skoleleder, Maglegårdsskolen

Bjørn Otto Juhl Hansen, medlem af opgaveudvalget Fremtidens Transport

Martin Stæhr, Aalborg Universitet

Tidsrum: 17-21.30



Hvordan kan vi lave et pilotprojekt, som forankrer parcykelfællesskaber i Gentofte Kommune?

For mennesker, der er afhængige af andre menneskers hjælp, kan det være vanskeligt at komme ud og opleve naturen. Vi ønsker derfor at drøfte og belyse muligheder, fordele, forbehold og forudsætninger for at få flere fællesskabscykler ud at køre i Gentofte Kommune.

Deltagere

Susanne Vestergaard, frivillig cykelpilot

Ylva Björg, frivillig cykelpilot

Maja Topsøe-Jensen, Plejehjemmet Salem

Camilla Anemone Jensen, Institutet for Blinde og Svagsynede

Jane Svejgård Pedersen, forstander Blomsterhusene

Margrethe Nørgaard, forstander Boligerne ved Gammelmosen

Kasper Vestergaard, frivillig

John Hebo, Frivillighedscenteret

Hugo Tietze Frivillighedscenteret

Tidsrum: 12-16.30

Hvordan kan vi få flere til at tage cyklen i stedet for bilen og derved skabe et renere bymiljø?

Alt for mange benytter sig af bilen for at komme fra a-b, selvom der findes mange og bedre alternativer. Derfor vil vi få flere bilister til at fravælge bilen og i stedet hoppe på cyklen.

Deltagere

Johanne Berg, elev, Aurehøj Gymnasium

Julie Jensen, elev, Aurehøj Gymnasium

Lea Winkel, elev, Aurehøj Gymnasium

Nynne Hansen, elev, Aurehøj Gymnasium

Mi Storm Jensen, kommunikator og medlem af opgaveudvalget FN's verdensmål i Gentofte

Tidsrum: 12-16.30

Hvordan får vi forældrene til at overholde færdselsreglerne, når de afleverer deres børn?

En del af de forældre, der afleverer deres børn på Maglegårdsskolen, respekterer ikke færdselsreglerne omkring kiss'n'ride-zonen og omkring skolen generelt. Det betyder, at trafikken om morgenen blokeres langt ud på Gersonsvej til gene for fodgængere og cyklister.

Deltagere

Lise Balstrup, formand for skolebestyrelsen, Maglegårdsskolen

Niels Christian Sommer, forælder i 2. klasse

Hieu Stefansen, elev i 8. klasse og medlem af skolebestyrelsen

Bastian, elev i 8. klasse og medlem af skolebestyrelsen

Hanne Hjetting Nielsen, Affald og Genbrug, Gentofte Kommune

Sylvia Baptista, Park og Vej, Gentofte Kommune

Tidsrum: 17-21.30



Affalds- forebyggelse og genbrug

Hvordan kan vi cirkulere de ting vi allerede har i kommunen i stedet for at købe nyt?

Hvordan kan vi helt praktisk understøtte en praksis, hvor daginstitutionerne i højere grad 'bytter' legetøj i stedet for at købe nyt, hvor tiloversblevne møbler bliver brugt andre steder osv.?

Deltagere

Mustapha Katamoto, Indkøb, Gentofte Kommune

Søren Refsgaard, Styringsenhederne, Gentofte Kommune

Gunver Gjetting, Kommunikation, Gentofte Kommune

Mitra Honarkhah, IT Sikkerhed, Indkøb og Compliance, Gentofte Kommune

Tidsrum: 12-16.30

Hvordan kan vi øge genbrug af lærings- og fritidsmaterialer/ressourcer på tværs af institutioner, foreninger m.m. i et geografisk afgrænset område i Hellerup?

Der mangler en lokal incitamentsmodel / deleøkonomimodel på lærings- og fritidsområdet i Gentofte Kommune og specifikt i Gentofte LIV bydelen omkring Hellerup og Maglegaard Sogn. Ved at etablere denne model på lokal basis vurderes der at være et kæmpepotentiale for bæredygtighed inden for reduktion af spild.

Deltagere

Martin Dahl, tovholder Gentofte LIV

Troels Nysom, Ungdomsskolen

Britta Andersen, Hellerup og Maglegaard Grundejerforening

Hanne Møller Andersen, borger

Anna, elev Gentofte Studenterkursus

Bernhard, elev Gentofte Studenterkursus

Tidsrum: 17-21.30

Hvordan kan vi få afsat brugte hætteglas på en bæredygtig måde, så glas og aluminium kan blive genbrugt i stedet for bare kasseret?

Vi producerer rigtig meget glasaffald i form af tomme hætteglas lukket med en gummiprop og en aluminiumskappe. Det har indeholdt medicin såsom bedøvelsesmidler og antibiotika. Vi har også knækkede glasampuller, som er sværere fordi de er skarpe. Vi producerer nok 1 ton/år, måske mere. Vi kan ikke få det genbrugt.

Deltagere

Lotte Staune, anæstesi-læge, Capio CFR

Kristine Nielsen, operationssygeplejerske, Capio CFR

Charlotte Fischer, tidligere direktør for Dansk Affaldsforening

Jesper Henvig, salgs- og miljøkonsulent, HCS

Merethe Hoffmann, medlem af opgaveudvalget FN's verdensmål i Gentofte

Tidsrum: 12-16.30



Elepanten

Hvordan kan vi gøre borgerne opmærksomme på, at de har mulighed for at aflevere deres pant til Elepanten?

Der er hvert år over 140 millioner dåser og flasker med pant, der ikke kommer retur til Dansk Retursystem. Der bliver købt flere og flere drikkevarer hvert år, og der kommer nu pant på flere enheder i form af pant på 52 millioner enheder af saft og juice. I Elepanten mener vi, at løsningen på de ikke-retunerede pantenheder er, at vi kommer hjem til folk og henter deres pant og bytter til nye drikkevarer direkte ved hoveddøren.

Deltagere

Dennis Peetz Stahlhut, Elepanten

Sunny Khosla, Elepanten

Lukas Razak, Elepanten

Charlotte Larsen, Elepanten

Felix Dyrhauge Buch, medlem af opgaveudvalget FN's verdensmål i Gentofte

Tidsrum: 12-16.30

Pleje & Sundhed 1, Tranehaven

Hvordan sikrer vi en succesfuld implementering af affaldssortering på Tranehaven?

Tranehaven har en kompleks hverdag med mange forskellige funktioner og hensyn: meget syge borgere, hygiejnehensyn, farligt affald osv.

Deltagere

Elsebeth Schmidt, Tranehaven

Henriette Oxholm Raudal, Tranehaven

Mia Maja Voigt, Tranehaven

Ditte Marie Vind, Tranehaven

Torbjørn Westh, Gentofte Ejendomme

Tidsrum: 17-21.30

Hvad skal der til, for at vi kan afprøve et alternativ til engangsbleer i daginstitutioner?

Daginstitutionerne i Gentofte bruger engangsbleer til børnene. Engangsbleer er praktiske, men belaster klimaet. Findes der alternativer, der kan passes ind i en daginstitutioners hverdag?

Deltagere

Tinne Thomsen, Sundhedsplejen, Gentofte Kommune

Inge Skovbo Nielsen, Sundhedsplejen, Gentofte Kommune

Trine Ammitzbøll Henriksen, Hellerup Børnehus, afdl. Delfinen

Charlotte Schmidt Pedersen, Hellerup Børnehus, afdl. Skattekisten

Lone Pallesen, Dagtilbud, Gentofte Kommune

Annette Koch, Dagtilbud, Gentofte Kommune

Anders Blak, Happydiaper

Tidsrum: 12-16.30

Hvordan kan vi lære de unge at reparere i stedet for at købe nyt?

De ældste borgere har lært klimavenlige vaner fra barnsben i en tid, hvor der var knaphed på ressourcerne, hvordan kan vi give dem videre til de unge generationer?

Deltagere

Karina Øvre, aktivitetsmedarbejder, Vennerslund

Nynne Didriksen, borger og gæst på Vennerslund

Britt Pedersen, borger og gæst på Vennerslund

Pernille Kaplan, borger og gæst på Vennerslund

Bendt Fogh, borger og gæst på Vennerslund

Tue Bondo Arentoft, Ungemiljøer i Byens Hus og Vangede

Tidsrum: 12-16.30

Hvordan kan vi nedsætte forbruget af engangsmaterialer i plejen uden at gå på kompromis med sikkerhed og hygiejne?

Der bruges en hel del engangsmaterialer som bleer, handsker, plastikforklæder osv. i hjemmene. Til dels pga. krav til hygiejnen - men måske kan det godt være mere bæredygtigt alligevel.

Deltagere

Stine Jensen, Cura Pleje

Carsten Hvidberg, plejehjemsassistent Drossellunden

Lise Ludore, sygeplejerske Nymosehave

Thomas Nielsen, Hjemmeplejen Øresund

Bettina Slott, Pleje og Sundhed

Sparringspartner pr. telefon: Charlotte Ikkjær, indehaver GåGrøn, 4018 0772.

Ring til Charlotte ved spørgsmål fx til alternativer til de gængse materialer, og hvad de kan tåle.

Tidsrum: 12-16.30

Bæredygtige rammer

Økonomi og indkøb 1

Hvordan kan vi arbejde strategisk med bæredygtige indkøb?

Der er et stigende fokus hos borgere og politikere på, hvordan vi kan arbejde med bæredygtighed. Gentofte Kommune køber hvert år ind for rigtig mange penge. Vi kan derfor gennem vores indkøb være med til at påvirke vores omverden – den måde vi producerer og forbruger på. Vi vil se på, hvordan kommunens indkøbspolitik kan være med til at understøtte bæredygtighed – både den økonomiske, såvel som den sociale og miljømæssige.

Deltagere

Helle Wagner Gehlert, økonomidirektør, Gentofte Kommune

Kristian Kehler Rosenvold, Indkøb, Gentofte Kommune

Søren Freil, Affald og Genbrug, Gentofte Kommune

Line Verbik Byriel, Budget og Regnskab, Gentofte Kommune

Maj Seligmann, Gentofte Ejendomme, Gentofte Kommune

Karen Margrethe Brædder Pilt, indkøbschef, Gladsaxe Kommune

Nicolai Møller, indkøb, Lyngby-Taarbæk Kommune

Tidsrum: 12-16.30

Hvordan kan vi indsætte bæredygtighed som tildelingskriterie i udbud for infrastrukturprojekter, vejarealer og kommunale anlæg og bede rådgiver beregne et CO2 overslag sammen med anlægsoverslaget?

Vi vil gerne tilføje bæredygtige tildelingskriterier som klimaaftryk, genanvendelse, grønt regnskab, bæredygtig drift m.m. til udbud inden for infrastrukturprojekter, vejarealer og kommunale anlæg, så disse emner bliver vurderet sammen med prisen.

Deltagere

Mads Høhne Kromann, Park og Vej

Thomas Sterndorf, Park og Vej

Lian Relster, Park og Vej

Robert Meisner, Park og Vej

Julian Holm Kristensen, KOMBIT

Josef Hansen, KOMBIT

Sille Schyberg, Jura

Tidsrum: 12-16.30

Hvordan kan vi udvikle bæredygtige arbejdspladser og ledelse?

En del af FN's verdensmål handler om bæredygtig beskæftigelse og anstændige job, der er også mål om bedre sundhed, herunder mental sundhed og mindre stress, som knytter an til de bæredygtige arbejdspladser. Det er "dyrt", både økonomisk og menneskeligt at have dårlig trivsel, højt sygefravær, stress-syge, højt personaleflow og rekruttering til mange korte ansættelser.

Deltagere

Ann-Christina Matzen, JAC

Berit Kronby, Rygårdscenteret

Signe Rostgaard, HR

Maike Glue, HR

Mette Fjording, sekretariatschef Diakonissestiftelsen

Tidsrum: 12-16.30

Hvordan kan vi bruge hinanden til at gøre erhvervsmæssig transport mere bæredygtig, så leverandører til kommunen også kan overholde bæredygtighedskrav?

Gentofte Kommune har mulighed for at skrive bæredygtighed med ind i kravene til de eksterne leverandører. På transportområdet er der mange muligheder, og der bliver arbejdet meget forskelligt med det.

Deltagere

Jette Enevoldsen, adm.chef, Gentofte Hjemmepleje

Trine Andersson, leder af Pleje & Sundhed Kvalitet og Udvikling

Christian Reng, specialkonsulent i Stab og Udvikling, Social og Sundhed

Kristian Bergman, Puks Hjemmepleje

Tommy Olsen, ekspert i bæredygtig transport

Tidsrum: 12-16.30

Hvordan kan vi gøre et ”ligheds-mindset” nemt at handle efter i hverdagen for alle medarbejdere?

Borgerne der kommer i Jobcentret er meget forskellige ift. baggrund, etnicitet, uddannelse, ressourcer osv. Man kommer nemt til at give dem forskellige muligheder af den grund - helt ubevidst. På den måde bekæmper vi ikke ulighed, men fremmer den måske endda.

Deltagere

Karen Lyngaa Lyhne, Jobcentret

Trine Smith, Jobcentret

Ann-Sofie Dybdal Rasmussen, Jobcentret

Malene Lintrup, HR

Tidsrum: 12-16.30

Faciliteter og forbrug

Bus- og Hjælpemiddeldepotet/Park og Vej/Gentofte Ejendomme

Hvordan kan vi udbrede vores erfaring med opsamling og opbevaring af regnvand til Brandstationen?

Ca. 750 liter regnvand pr. m² lander hvert år på tagene i Gentofte Kommune. Bus- og Hjælpemiddeldepotet ønsker at udnytte de mange liter regnvand fra Brandstationens tag til at vaske biler og hjælpemidler. Gentofte Kommune har allerede erfaring med at opsamle og bruge regnvand fra bygningerne på Ørnegårdsvej.

Deltagere

Tommy Buchwald Holm, Bus- og Hjælpemiddeldepotet

Finn Weber Pedersen, Bus- og Hjælpemiddeldepotet

Claus Roikjer, Gentofte Ejendomme

Karsten Andersen, Park og Vej

Mette Henningsen, Natur og Miljø

Tidsrum: 12-16.30

Hvordan kan vi i endnu højere grad tænke bæredygtighed ind i Vangede kirkes liv og dagligdag?

Vangede Kirke er i gang med at blive certificeret som Grøn Kirke. Lige nu ønsker kirken særligt at sætte fokus på indkøb af madvarer, som har mindst mulig klima- og miljøpåvirkning, og på at lave levesteder for vilde dyr og planter på kirkens udearealer. Her vil kirken gerne involvere spejdere, minikonfirmander samt familier, som kommer til deres børnegudstjenester.

Deltagere

Kasper Morville, sognepræst, Vangede Kirke

Bent Sørensen, kirkeværge, Vangede Kirke

Emmich Andersen-Ene, kirkefunktionær, Vangede Kirke

Birgitte Bech, næstformand i menighedsrådet, Vangede Kirke

Ulla Skou, borger

Tidsrum: 12-16.30

Hvordan kan vi gøre måltiderne i dagcentrene mere klimavenlige?

Hver dag spiser ca. 100 mennesker i dagcentrene - fokus er på at være fælles om gode oplevelser omkring maden. De ældre er vokset med vaner, vi i dag kalder "klimavenlige". Hvordan kan disse vaner integreres i et institutionskøkken?

Deltagere

Tina Polhaus, medarbejder på Tværbommen

Jane Buus Lassen, forstander for Dagcentrene i Gentofte

Jesper Ole Prahl, borger og gæst på Tværbommen

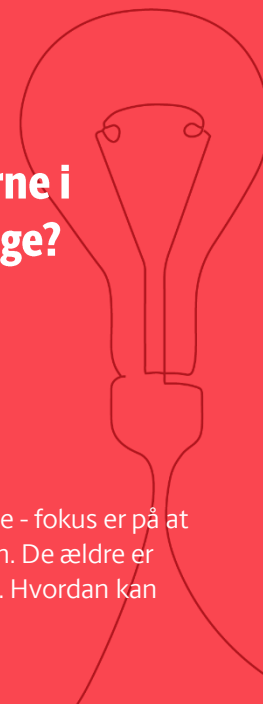
Anne bjørn, borger og gæst på Tværbommen

Dorrit Thorning, borger og gæst på Tværbommen

Ditte Villadsen, borger og gæst på Tværbommen

Mine Sylow, ekspert på klimavenlig mad til ældre

Tidsrum: 12-16.30



Hvordan kan vi støtte borgerne i bofællesskabet Hyldebo i at reducere deres vandforbrug?

Selvom man har brug for hjælp, kan man godt have et ønske om at bidrage og at kunne leve i overensstemmelse med sine værdier. Hvordan kan vi medarbejdere understøtte borgerne i dette i deres eget hjem?

Deltagere

Marianne Asp, Center for Netværk

Marlene Ludvig, Klub Droslen

Henrik Christiansen, Bofællesskabet Hyldebo

Tidsrum: 12-16.30

Hvordan kan vi sænke kødforbruget i maden i daginstitutionerne?

Når vi laver mad i daginstitutionerne, har vi både fokus på at børnene skal kunne lide maden, at de skal prøve nye ting, og at næringsindholdet skal være i orden. Kød er en nem vej til et godt proteinindhold, og det falder i god jord hos børnene. Et mindre forbrug af kød er imidlertid en effektiv måde at nedbringe CO2-aftrykket pr. måltid.

Deltagere

Trine Kroer Møller, Kløvedalen afd. Lunden

Christina Nissen, Kløvedalen afd. Elverhøj

Trine Noack Tofte, Jægersborg Børnehus afd. Solsiden

Zalina Schram, Jægersborg Børnehus, afd Sauntes vej

Lotte Sørensen, Dragen

Marianne Theils, ekspert i klimavenlig mad i daginstitutioner

Tidsrum: 12-16.30

Hvordan kan vi gøre hverdagen i Retsbygningen mere bæredygtig?

I en travl hverdag i en kommunal bygning er der ikke det store fokus på miljø og bæredygtighed: vi sorterer ikke affaldet, vi bruger engangsservice, og der er ikke fokus på energiforbruget.

Deltagere

Shanta Maria Thacker, Pleje og Sundhed
Maria Riber Dixen, Pleje og Sundhed
Vivi Bill, Pleje og Sundhed
Gitte Bonde Lauritzen, Pleje og Sundhed
Lina Cicko, Pleje og Sundhed
Birgitta Wandborg, Børn & Miljø

Tidsrum: 12-16.30

Hvordan kan vi understøtte en bæredygtig husholdning hos de ældre, vi hjælper hver dag?

Selvom man får brug for hjælp, kan man godt have et ønske om at bidrage og fortsat at kunne leve efter de værdier og den adfærd, man har haft, før man blev afhængig af hjælp.

Deltagere

Christian Mordhorst, afdelingsleder, Område 4
Ruth Tagesen, driftsleder, Cura Pleje
Sophie Harms, områdechef, Gentofte Plejeboliger
Jesper Holmboe, chef for Stab & Udvikling

Tidsrum: 12-16.30

Hvordan kan man gøre stævner/kampe og dagligdagen i foreningerne mere bæredygtig?

Som centrale aktører i lokalsamfundet kan idrætsforeningerne også løfte et ansvar ift. den bæredygtige udvikling. Her kan skabes initiativer om alt fra sportstøj og transport til madspild og engangsplastik.

Deltagere

Stine Muldbak Andersen, Fritid

Rune Larsen, Fritid

Einar Hytten, Kildeskovhallen

Camilla Bendix Jeppesen, Sustainable Now

Pia Rasmussen, øko-omlægnings ekspert

Tidsrum: 12-16.30

Hvordan kan vi få forårsopvisningen mere bæredygtigt organiseret?

LG's Forårsopvisning er årets højdepunkt i foreningen. Imidlertid bruges tusind balloner og pinde, der indkøbes kostumer, der bruges lys og lyd, der spises meget mad.

Deltagere

Pernille Urhøj-Kjær, direktør, LG Gymnastik, medlem af opgaveudvalget FN's verdensmål i Gentofte

Julie Kander, træner, LG gymnastik

Caroline Ruus, LG gymnastik

Dorthe Scott Jensen, eventmanager, medlem af opgaveudvalget FN's verdensmål i Gentofte

Tidsrum: 12-16.30

Gentofte Ejendomme 1

Hvordan kan vi hjælpe eleverne til at passe bedre på skolens bygninger og inventar?

Et centralt element i bæredygtigt forbrug og adfærd er at passe godt på vores ting. Derfor vil Gentofte Ejendomme gerne undersøge, hvordan vi kan minimere uhensigtsmæssig adfærd hos eleverne på kommunens skoler, så ruder, inventar m.m. kan have længere levetid.

Deltagere

Leif Andreasen, Gentofte Ejendomme

Morten Aa Hansen, teknisk servicemedarbejder

Emma Wendel Rytter Odder, 8.H Skovgårdsskolen

Andrea, 8.H Skovgårdsskolen

Christina Liv Jensen, 8.H Skovgårdsskolen

Hanne Hjetting, Affald og Genbrug

Tidsrum: 12-16.30

Gentofte Ejendomme 2

Hvordan kan skolerne undgå unødigt brug af el, vand og varme og øge bevidstheden om energirigtig adfærd?

Tusindvis af skoleelever har deres daglige gang på kommunens skoler, og deres adfærd har en betydning for skolernes energiforbrug.

Deltagere

Heidi Horsner, Gentofte Ejendomme

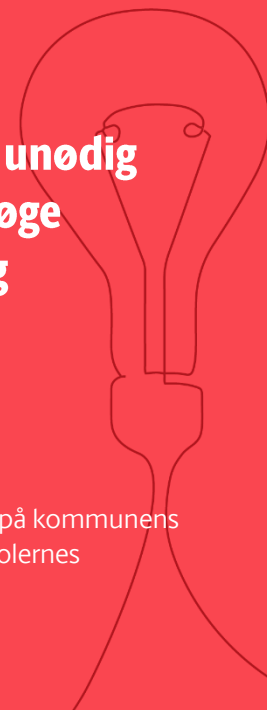
Torbjørn West, Gentofte Ejendomme

Anders Due, Gentofte Ejendomme

Marie Aarup, energiantropolog

Elever fra Munkegårdsskolen

Tidsrum: 12-16.30



Hvordan kan vi fremme brugen af – og viden om – bæredygtige byggematerialer, når vi renoverer og bygger nyt?

Der er stor forskel på, hvor bæredygtige forskellige byggematerialer er, og det kræver viden og prioriteringer at inddrage bæredygtighed som et fast kriterie, når der skal udvælges byggematerialer.

Deltagere

Ann Bergithe Trampe Broch, Gentofte Ejendomme

Thorsten Homann, Gentofte Ejendomme

Jakob Ohm, Gentofte Ejendomme

Christian Olesen, Gentofte Ejendomme

Torsten Freund, Gentofte Ejendomme

Tidsrum: 12-16.30

Hvordan kan vi gøre kajak-, ro- og badeklubber i Gentofte mere bæredygtige?

Der er blandt en del af medlemmerne af Gentofte kommunes kajakklubber en interesse for, hvordan vi kan gøre vores klubber 'grønnere' ved fx. at ændre forbrug og adfærd og sammen finde smarte løsninger til at fremme bæredygtige tiltag. Udgangspunktet er, at vi deler erfaringer og lyse ideer.

Deltagere

Rikke Nöhrlind, Palo Kajakklub, medlem af opgaveudvalget FN's verdensmål i Gentofte

Hanne Müller, Palo Kajakklub

Rikke Bartholdy, Hellerup Kajakklub

Andre medlemmer af lokale kajakklubber

Tidsrum: 17-21.30

Formidling og engagement

Bæredygtigt overblik

Hvordan kan vi udvikle og vedligeholde en oversigt over bæredygtige initiativer, virksomheder og butikker mm i Gentofte kommune?

Der er rigtig mange bæredygtige initiativer i gang i Gentofte, og vi møder ofte borgere i kommunen, som ikke kender til dem. Samtidig kan det som borger være svært at skabe sig et overblik over, hvor man kan orientere sig, hvis man ønsker at handle og leve bæredygtigt, få repareret sine ting og generelt få indblik i, hvordan verdensmål hænger sammen med bæredygtighed.

Deltagere

Helle Overgaard, borger

Christina Wex, borger

Pia Rathsach, GoGreen Danmark

Katrine Arup, borger

Henriette Bundgaard Knudsen, borger

Tidsrum: 17-21.30

Hvordan kan vi kortlægge verdensmålsinitiativer i Gentofte?

For at øge alles deltagelse i grøn vækst og omstilling ønsker vi en digital kortlægning af, hvad borgerne synes er de bedste bæredygtige aktiviteter og steder i Gentofte, der bidrager til at indfri FN's 17 verdensmål. Resultatet af kortlægningen skal fx kunne bruges som grundlag for markedsdrevet innovation (fx af nye services) og kunne bruges i kommunens videre politikudvikling og dispositioner (fx klimatilpasning med merværdi, grønne indkøb med socialt ansvar osv.).

Deltagere

Ulla Eikard, borger
Bo Christiansen, borger
Karen Leth, borger
Karen Andersen, borger
Annette Blegvad, borger
Jacob Munk, borger

Tidsrum: 17-21.30

Hvordan kan vi få så mange som muligt i den geografiske Gentofte Kommune til at indgå personlige klimaaftaler?

Danmarks Naturfredningsforening har med klimaklogt.dk lanceret en kampagne, hvor enkeltpersoner kan indgå personlige klimaaftaler om fx at undgå at flyve eller købe nye ting, investere sine pensionsmidler grønt, gøre boligen grøn og cykle på arbejde. Når man har indgået en personlig klimaaftale får man rådgivning til, hvordan man kan nå i mål.

Deltagere

Hans Jürgen Stehr, Danmarks Naturfredningsforening Gentofte
Ulla Kjær, Danmarks Naturfredningsforening Gentofte
Louise Tang Eriksen, Natur & Miljø, Gentofte Kommune
Frederik Georg Stage, Kommunikation, Gentofte Kommune
Nanna Lindberg Kirkegaard, udviklingskonsulent, Sorø Kommune

Tidsrum: 17-21.30

Ungemiljøet i Byens Hus

Hvordan kan man etablere et fællesskab om bæredygtighed for unge - drevet af unge?

Mange unge interesserer sig for klima og miljø, men føler sig også alene i forhold til at ændre på ting.

Deltagere

Sigrid Sandholt Hansen, Ungemiljøer i Byens Hus og Vangede
Katrine Weber, kulturanalytiker

Tidsrum: 17-21.30

Skovshoved Hotel

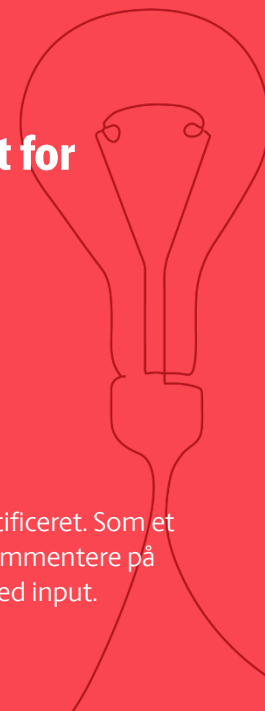
Hvordan kan vi gøre det nemt for gæsterne at kommentere på bæredygtighedsarbejdet på Skovshoved Hotel?

Skovshoved Hotel er ved at blive Green Key certificeret. Som et led heri skal vi give gæsterne mulighed for at kommentere på hotellets bæredygtighedsarbejde og komme med input.

Deltagere

Julie Collin, Skovshoved Hotel
Eva Nadelmann Haahr, Skovshoved Hotel
Line Nadelmann, Skovshoved Hotel
Søren Freil, Affald og Genbrug, Gentofte Kommune

Tidsrum: 17-21.30



Hvordan kan vi inddrage FN's verdensmål i vores hverdag på Ungdomsskolen, så vi fremmer bæredygtigt forbrug, adfærd og viden blandt Ungdomsskolens elever og medarbejdere?

Gentofte Ungdomsskole har truffet en strategisk beslutning om at inddrage FN's verdensmål i skolens værdigrundlag og daglige arbejde. Men indtil videre er initiativerne lidt tilfældige og afhængige af, at nogen griber opgaven.

Deltagere

Jette Østergaard, Ungdomsskolen
Susanne Frost Pouls, Ungdomsskolen
Nikoline Frydendal, Ungdomsskolen
Kristoffer Skafte, Ungdomsskolen
Jakob Gravlund, Ungdomsskolen
Katrine Dybdal, Natur og Miljø

Tidsrum: 12-16.30

Hvordan kan vi kommunikere opgaveudvalgets produkt, så vi skaber så stor opmærksomhed og så stort engagement som muligt?

En central opgave for arbejdet med verdensmål i Gentofte er at udbrede kendskab, engagement og handling ift. verdensmålene bredt i kommunen. Det indebærer også at nå de borgere, der i mindre grad er optagede af en bæredygtig agenda.

Deltagere

Marianne Grundsøe, kommunikationschef, Gentofte Kommune
Kristine Kryger, KB-medlem, formand for opgaveudvalget FN's verdensmål i Gentofte
Jesper Marcus, KB-medlem, medlem af opgaveudvalget FN's verdensmål i Gentofte
Dorte Fænø Mondrup, Kultur & Unge, Gentofte Kommune
Nina Kristine Toft-Nielsen, kommunikationspraktikant, Gentofte Kommune
Tina Donnerborg, chef, Røde Kors Genbrug

Tidsrum: 17-21.30

Hvordan kan vi sætte yderligere fokus på formidling af natur, miljø, bæredygtighed og sundhed i naturen?

Vi har i Gentofte både skov, grønne områder, hav og strand lige uden for døren og dermed et stort potentiale for at skabe endnu flere naturoplevelser og større viden om natur, miljø og bæredygtighed.

Deltagere

Lotte Breengaard, borger
Cecilie Meyer, naturvejleder
Stella Flokstra, Ribisgården
Bianca Cederblad, Ribisgården
Berit Brodersen, Ribisgården
Søren Schiønning, Gentofte Ejendomme

Tidsrum: 12-16.30

Hvordan kan vi passe bedre på skolens bygninger og inventar?

Bæredygtigt forbrug og adfærd handler bl.a. om at passe godt på vores ting. Derfor vil vi gerne udvikle ideer til, hvordan vi kan passe bedre på tingene på Munkegårdsskolen, så ruder, inventar m.m. kan have længere levetid.

Deltagere

Skoleelever fra Munkegårdsskolen
Lærer fra Munkegårdsskolen
Åge Smedegård Christiansen, Affald og Genbrug

Tidsrum: 12-16.30

Hvordan gør vi FN's 17 Verdensmål konkrete, praktisk relevante og interessante for unge, så de selv ønsker og får mulighed for at arbejde med dem i skoleregi?

Vi snakker om FN's 17 Verdensmål. Mange unge interesserer sig mere og mere for bæredygtighed. Vi oplever de unge vil gerne være med til at gøre en forskel. Det bliver bare ofte med snak og i overordnede tanker og konceptidéer.

Deltagere

Philip Pilekjær

Ditte Jepsen Thielberg

Sandra Boje Kruse

Julie Falholt


Alexander Spohr Vandbæk

Olga Smith

Jacob Korsgaard

Tidsrum: 17-21.30

Dokument Navn:	Opgaveudvalget En Times Motion Dagligt - Status (december 2019).docx
Dokument Titel:	Opgaveudvalget En Times Motion Dagligt - Status (december 2019)
Dokument ID:	3226200
Placering:	Emnesager/En times Motion Dagligt - Løbende orientering om arbejde i opgaveudvalget (december 2019)/Dokumenter
Dagsordens titel	Orientering om arbejdet i opgaveudvalget En Times Motion Dagligt
Dagsordenspunkt nr	2
Appendix nr	1
Relaterede Dokumenter:	1

Dette dokument blev genereret af  getorganized
for SharePoint

Opgaveudvalget En Times Motion Dagligt

Status december 2019

Tidshorisont

Udvalgets første møde blev afholdt den 16. september 2019.

Udvalget har holdt 3 møder.

Udvalget forventer at aflevere til Kultur-, Unge- og Fritidsudvalget, Børneudvalget, Skoleudvalget og Ældre-, Social- og Sundhedsudvalget i september 2020.

Udvalgets opgave

Udvalget skal jf. kommissoriet:

- bidrage til at styrke indsatsen med En times motion dagligt
- levere indsigt og viden om de væsentligste faktorer, der kan motivere de mindst aktive borgere i at bevæge sig en time om dagen
- identificere de væsentlige aktører, der kan hjælpe med, at Gentofte Kommune når målet om en times motion dagligt
- formulere innovative og praktisk realiserbare projekter, der kan afprøve nye tilgange til at skabe bevægelse en time om dagen for udvalgte målgrupper.

Status

Opgaveudvalget afholdt det andet møde 9. oktober 2019. På dette møde drøftede udvalget, hvilke målgrupper der i særlig grad skal fokuseres på. Det blev besluttet at prioritere følgende grupper: unge mellem 12-20 år, familier med børn mellem 0-9 år samt seniorer 60+.

Opgaveudvalget afholdt det tredje møde den 2. december 2019. Formålet med mødet var at nedsætte arbejdsgrupper, der skal arbejde med de prioriterede målgrupper – unge, familier og seniorer.


Opgaveudvalget blev introduceret til Gentoftes model for innovative projekter. Derefter blev der udarbejdet kommissorier for hver af arbejdsgrupperne med udgangspunkt i den innovative model. Kommissorierne indeholdt en skarp formuleret udfordring, ønskede effekter, indkredsning af mini-målgruppe og bud på relevante aktører samt opgavebeskrivelse. Alle arbejdsgrupper skal afprøve tiltag, der skal skabe mere bevægelse blandt målgrupperne.

Derefter meldte nogle af opgaveudvalgets medlemmer sig til at deltage i arbejdsgrupperne. Der inviteres også andre borgere samt relevante ressourcepersoner til at deltage i arbejdsgrupperne.

Arbejdsgrupperne skal fungere i perioden december 2019 – juni 2020 og giver tilbagemeldinger til opgaveudvalget på møderne i januar, marts og juni.

Opgaveudvalget afholder næste møde mandag den 13. januar 2020 kl. 17.00-19.00.

Dokument Navn:	Brev til kommuner om akutaftale fra KKR-formandskabet.pdf
Dokument Titel:	Brev til kommuner om akutaftale fra KKR-formandskabet
Dokument ID:	3234023
Placering:	Emnesager/Tiltrædelse af aftale om lægedækning af kommunale akutfunktioner i Hovedstaden/Dokumenter
Dagsordens titel	Tiltrædelse af aftale om lægedækning af kommunale akutfunktioner i Hovedstaden
Dagsordenspunkt nr	3
Appendix nr	1
Relaterede Dokumenter:	3

Dette dokument blev genereret af  getorganized
for SharePoint

Til de 29 kommuner i Hovedstaden

Tiltrædelse af aftale om lægedækning af kommunale akutfunktioner i Hovedstaden

KKR Hovedstaden opfordrer kommunerne i Hovedstaden til at tiltræde bilagte "Samarbejdsaftale om kommunale akutfunktioner i Region Hovedstaden" mellem Region Hovedstaden, PLO Hovedstaden og kommunerne i Hovedstaden.

Som led i udbygningen af det nære sundhedsvæsen har alle kommuner senest pr. 1. januar 2018 skulle etablere akutfunktioner med afsæt i de nationale kvalitetsstandarder.

KKR Hovedstaden har den 7. november 2019 godkendt aftalen, som beskriver rammerne for samarbejdet mellem den kommunale akutfunktion, hospitalerne, 1813 og de praktiserende læger.

I tilknytning til samarbejdsaftalen lægges op til en forsøgsordning om honorering af praktiserende lægers ydelser ved kommunikation/rådgivning om patienter tilknyttet kommunale akutfunktioner. Forsøgsordningens formål er at styrke kvalitet og tilgængelighed i forhold til kommunikationen mellem de kommunale akutfunktioner og praktiserende læger.

Der lægges op til en 50/50 finansiering mellem region og kommuner. Den årlige økonomiske ramme udgør i alt 4,2 mio. kr. under forudsætning af, at alle kommuner tilslutter sig aftalen. Aftalen skal tiltrædes af den enkelte kommune. Region Hovedstaden har i budget 2020 afsat den aftalte ramme på 2,1 mio. kr. og PLO Hovedstaden har godkendt aftalen.

Såfremt samarbejdsaftalen godkendes, træder honoreringsaftalen i kraft den 1. februar 2020 og udløber den 31. december 2020 med mulighed for genforhandling.

I bedes sikre behandling af aftalen og melding til sekretariatet senest 31. januar 2020 (ssan@kl.dk og vnl@albertslund.dk).

Med venlig hilsen

Steen Christiansen
Formand KKR Hovedstaden

Karsten Søndergaard
Næstformand KKR Hovedstaden

Dato: 6. november 2019

Sags ID:
Dok. ID:

E-mail: [SSAN@kl.dk](mailto:ssan@kl.dk)
Direkte:

Albertslund Kommune
Nordmarks Alle
2620 Albertslund

www.kl.dk/kkr-hovedstaden
Side 1 af 1

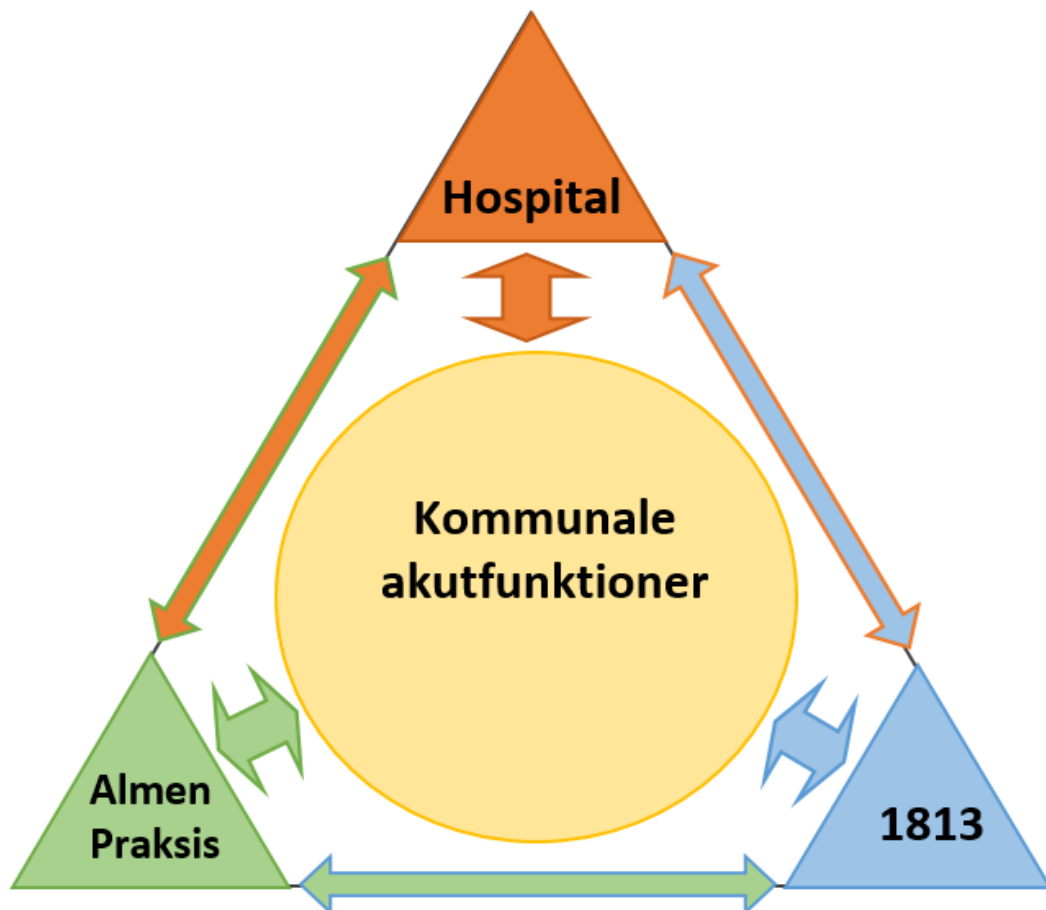
Relateret document 2/3

Dokument Navn: Endelig udgave
samarbejdsaftale 18.
november 2019.pdf

Dokument Titel: Endelig udgave
samarbejdsaftale 18.
november 2019

Dokument ID: 3234024

Samarbejdsaftale om kommunale akutfunktioner i Region Hovedstaden



Indhold

Indhold	2
1. Indledning	3
1.1 Aftalens grundlag	3
1.2 Samarbejdsaftalens parter	3
1.3 Formål	3
1.4 Målgruppen for kommunale akutfunktioner	3
1.5 Kommunale akutfunktioner	3
2. Samarbejdet om den kommunale akutfunktion	4
2.1 Henvisning og visitation	4
2.2 Det lægefaglige behandlingsansvar	4
2.3 Delegation	5
2.4 Afklaringsfase	5
2.5 Henvisning til forløb i den kommunale akutfunktion	6
2.6 Samarbejde under forløb i den kommunale akutfunktion	6
2.7 Afslutning af forløb	7
3. Øvrige forhold	7
3.1 Implementering af samarbejdsaftalen	7
3.2 Monitorering	8
3.3 Tvister	8
3.4 Ikrafttræden	8

1. Indledning

1.1 Aftalens grundlag

Samarbejdsaftalen tager afsæt i Sundhedsstyrelsens Kvalitetsstandarder for kommunale akutfunktioner i hjemmesygeplejen – krav og anbefalinger til varetagelse af særlige sygeplejeindsatser af 25. oktober 2017 herefter benævnt Sundhedsstyrelsens kvalitetsstandarder.

Aftalen er udarbejdet af en arbejdsgruppe nedsat under Den Administrative Styregruppe for Sundhedskoordinationsudvalget i Region Hovedstaden. Arbejdsgruppen er nedsat med henvisning til intentionerne i Praxisplanen for 2015-2019 og Sundhedsaftalen for 2015-2018 i Region Hovedstaden, hvoraf det følger, at kommunernes opgaveløsning afstedkommer behov for at udvikle velfungerende løsninger for lægebetjening af de kommunale akutfunktioner¹.

1.2 Samarbejdsaftalens parter

Samarbejdsaftalen er indgået mellem PLO-Hovedstaden, Region Hovedstaden og kommunerne i Region Hovedstaden.

1.3 Formål

Formålet med nærværende samarbejdsaftale er at sikre høj kvalitet, patientsikkerhed og sammenhæng i forløb for borgere i den kommunale akutfunktion i hjemmesygeplejen (herefter de kommunale akutfunktioner). Dette via et velfungerende samarbejde mellem hospitaler, Region Hovedstadens Akutberedskab (herefter 1813), almen praksis og de kommunale akutfunktioner. Grundprincippet for samarbejdet er, at ingen borgere skal opleve fagligt ubegrundede overgange eller unødvendige indlæggelser.

1.4 Målgruppen for kommunale akutfunktioner

Målgruppen for de kommunale akutfunktioner er:

- lægehenviste borgere over 18 år med akut opstået somatisk sygdom eller forværring af kendt sygdom med behov for observation, pleje og/eller behandling, men uden behov for hospitalsindlæggelse.
- lægehenviste borgere over 18 år, der efter udskrivning fra somatisk hospital fortsat har komplekse pleje- og/eller behandlingsbehov, der kræver de særlige sygeplejefaglige kompetencer, som er til stede i en kommunal akutfunktion.
- borgere over 18 år, henvist fra hjemmesygeplejen, hvor der er behov for sparring med den kommunale akutfunktionens personale med henblik på praktisk hjælp til vurdering eller indsats.

1.5 Kommunale akutfunktioner

De kommunale akutfunktioner er en del af den kommunale hjemmesygepleje og følger dermed bekendtgørelse og vejledning for hjemmesygepleje.² Kommunerne organiserer varetagelsen af opgaverne i de kommunale akutfunktioner forskelligt; oftest som mobile akutteams og/eller stationære akutpladser.¹ Indsatserne er beskrevet i Sundhedsstyrelsens Kvalitetsstandarder, afsnit 5.

¹ Der er foretaget en teknisk og redaktionel opdatering af samarbejdsaftalen efter godkendelsen i Sundhedskoordinationsudvalget.

² Bekendtgørelse nr. 1601 af 21. december 2007 om hjemmesygepleje.

De kommunale akutfunktioner varetager som minimum en række standardiserede sygeplejefaglige indsatser, som kræver særlige kompetencer³. Medarbejderne i de kommunale akutfunktioner er sygeplejersker og social- og sundhedsassistenter, der har en række særlige kompetencer for at kunne udføre akutfunktionens opgaver. Den kommunale akutfunktion anvender sikker mundtlig og skriftlig kommunikation i form af ISBAR-metoden⁴ og Skriv ned og læs op-metoden⁵.

Det vil fremgå af sundhed.dk⁶, hvis en kommunal akutfunktion vælger at varetage indsatser ud over Sundhedsstyrelsens kvalitetsstandarder.

Medarbejderne i de kommunale akutfunktioner er samarbejds- og sparringspartnere for de behandlingsansvarlige læger (praktiserende læger, 1813-læger og hospitalslæger) og det kommunale plejepersonale i fx hjemmesygeplejen, hjemmeplejen, plejecentre og botilbud. De kommunale akutfunktioner understøtter, at der træffes kvalificerede kliniske beslutninger.

De kommunale akutfunktioner har udstyr, der er nødvendigt for at foretage relevant observation, diagnostik og behandling af en række sygdomstilstande, der varetages i akutfunktionerne.⁷

Den kommunale akutfunktion kan i forbindelse med et konkret patientforløb, der kræver særlige pleje- og behandlingsopgaver, have behov for oplæring i forhold til de specielle pleje- og behandlingsopgaver. Denne oplæring sikres og aftales i samarbejde mellem hospitalerne og den kommunale akutfunktion.

2. Samarbejdet om den kommunale akutfunktion

2.1 Henvisning og visitation

Læger i almen praksis, i 1813 eller på hospitalerne kan henvise borgere til den kommunale akutfunktion, såfremt borgerne er i målgruppen og har behov for de indsatser, den kommunale akutfunktion kan tilbyde.

Den kommunale akutfunktion har til enhver tid visitationsretten og vurderer derfor, om en borgers situation kan varetages i akutfunktionen. Det skal være muligt for akutfunktionen at håndtere de opgaver, som aftales med lægen og uden unødvendig forsinkelse inden for få timer fra modtagelse af opkald om en borger. Akutfunktionen skal kontakte den henvisende læge, såfremt dette ikke overholdes, hvorpå der skal ske revurdering af borgerens situation.

2.2 Det lægefaglige behandlingsansvar

Det fulde behandlingsansvar for en borger, der er tilknyttet akutfunktionen, ligger hos den læge, som har henvist borgeren til den kommunale akutfunktion. Det vil sige, at ansvaret ligger hos enten den praktiserende læge, lægen hos 1813 eller hos en hospitalslæge.

³ Indsatserne er beskrevet i Sundhedsstyrelsens Kvalitetsstandarder, afsnit 5.

⁴ ISBAR er et redskab til strukturering af kommunikation om patientbehandling, der sikrer, at den mundtlige kommunikation kommer rundt om fem centrale punkter: Identifikation (patientinformation), Situation (borgerens situation/årsag til henvendelsen), Baggrund (borgerens sygdomshistorie), Analyse (vurdering af problemet), Råd (om videre pleje/behandling).

⁵ Skriv ned og læs op er den konkrete løsning på tjek-svar-kommunikation i forbindelse med beskeder, der gives pr. telefon. <https://www.regionh.dk/til-fagfolk/Sundhed/kvalitet/Patientsikkerhed/Sider/Skriv-ned-og-laes-op.aspx>.

⁶ Kommunale sundhedstilbud kan findes på sundhed.dk: <https://www.sundhed.dk/borger/guides/sundhedstilbud/>.

⁷ Sundhedsstyrelsens Kvalitetsstandarder, afsnit 7.

Den behandlingsansvarlige læge er den læge, som skal kontaktes, hvis der sker ændringer i borgerens tilstand.

For alle borgere henvist af henholdsvis almen praksis og 1813 gælder, at ved akut behov for læge har almen praksis ansvaret i dagtiden (hverdage kl. 08-16) og 1813 på hverdage kl. 16-08 samt i weekender og på helligdage.

For borgere, hvor hospitalsbehandlingen fortsætter efter udskrivelse fra hospitalet, har hospitalet behandlingsansvaret, indtil hospitalsbehandlingen er afsluttet og borgeren kan overgå til almindelig (syge)pleje jvf. 2.7. Dette gælder hele døgnet. Det er således den til enhver tid vagthavende læge i det udskrivende hospitalsafsnit, der har behandlingsansvaret, så længe den behandling, der er iværksat eller ordineret af hospitalet, ikke er afsluttet.

I alle situationer, hvor en borger henvises til en kommunal akutfunktion, skal akutfunktionen for den konkrete borger have oplysning om, hvem den behandlingsansvarlige læge/lægelige funktion er, samt et telefonnummer, hvor lægen kan kontaktes. Det er afgørende, at det er entydigt for personalet i den kommunale akutfunktion, hvem de skal kontakte ved spørgsmål om borgerens behandling.

2.3 Delegation

Delegation af lægeforbeholdte opgaver til den kommunale akutfunktion (fra almen praksis, 1813 eller hospitalet) kan aftales for den enkelte borger (dvs. der ikke kan laves rammedelegation).⁸

2.4 Afklaringsfase

Forud for en henvisning til den kommunale akutfunktion er der behov for en afklaringsfase, hvor det afklares om akutfunktionen er det rette tilbud til borgeren.

Lægen kontakter akutfunktionen

Når en læge på hospitalet, i almen praksis eller hos 1813 vurderer, at en borger har behov for en afklaring i den kommunale akutfunktion, tager lægen indledende telefonisk kontakt på borgerens vegne til den kommunale akutfunktions telefonnummer. I akutfunktionen er det en sygeplejerske med akutfunktionskompetencer, der tager imod opkaldet fra lægen og vurderer, om akutfunktionen kan varetage opgaven. Der kan i afklaringsfasen være flere kontakter mellem parterne med henblik på at tilvejebringe et tilstrækkeligt oplysningsgrundlag for at kunne træffe en kvalificeret lægefaglig beslutning. Den kommunale akutfunktion kan, hvis det skønnes nødvendigt, anmode lægen om skriftlig dokumentation af de aftalte ordinationer og indsatser undervejs i afklaringsfasen. Afklaringsfasen kan afsluttes med enten:

- en henvisning og visitation til akutfunktionen, jf. pkt. 2.5
- en lægefaglig vurdering af, hvordan borgernes behov bedst varetages på anden vis. Dette kan eksempelvis være ved indlæggelse eller observation/behandling i kommunen.
- en afklaring af, at der ikke er behov for yderligere.

⁸ Vejledning om autoriserede sundhedspersoners benyttelse af medhjælp (delegation af forbeholdt sundhedsfaglig virksomhed), Sundheds- og Ældreministeriet, 2009.

Akutfunktionen kontakter lægen

Når den kommunale akutfunktion vurderer, at der er behov for en lægefaglig vurdering af en borger, indsamler sygeplejersken relevante oplysninger om borgeren, fx ved at måle vitale parametre (ABCDE-principet).⁹ Sygeplejersken med akutfunktionskompetencer kontakter indledningsvist telefonisk herefter almen praksis eller 1813. Der kan i afklaringsfasen være flere kontakter mellem parterne med henblik på at tilvejebringe et tilstrækkeligt oplysningsgrundlag til at kunne træffe en kvalificeret lægefaglig beslutning. Den kommunale akutfunktion kan, hvis det skønnes nødvendigt, anmode lægen om skriftlig dokumentation af de aftalte ordinationer og indsatser undervejs i afklaringsfasen. Afklaringsfasen afsluttes med enten:

- en henvisning og visitation til akutfunktionen, jf. pkt. 2.5
- en lægefaglig vurdering af, hvordan borgernes behov bedst varetages på anden vis. Dette kan eksempelvis være ved indlæggelse eller observation/behandling i kommunen.
- en afklaring af, at der ikke er behov for yderligere.

2.5 Henvisning til forløb i den kommunale akutfunktion

Når der i samarbejdet mellem en læge fra almen praksis, et hospital eller 1813 og den kommunale akutfunktion er tilvejebragt et tilstrækkeligt oplysningsgrundlag for, at lægen kan træffe en lægefaglig beslutning om, at en borger kan tilknyttes akutfunktionen, sender lægen en elektronisk henvisning til den kommunale akutfunktion. Den henvisende læge fastsætter i samarbejde med den kommunale akutfunktion en tidshorizont for indsatsen for borgeren. Den henvisende læge og den kommunale akutfunktion indhenter borgerens samtykke til videregivelse af borgerens helbredsoplysninger.

Henvisningen til den kommunale akutfunktion skal indeholde følgende oplysninger:

- beskrivelse af borgerens tilstand, problemstillingen/henvisningsårsag samt
- hvilke tiltag der allerede er foretaget i udredningen/behandlingen
- behandlings- eller udredningsplan for borgeren, herunder beskrivelse af ordinerede opgaver og instruktioner, hvor der er relevant
- kontaktoplysninger (navn og telefonnummer) til den behandlingsansvarlige læge/hospitalsafsnit
- kontaktoplysninger på borgerens nærmeste pårørende, såfremt disse er tilgængelige
- forventningen til varigheden af forløbet hos den kommunale akutfunktion jf. pkt. 2.7
- oplysninger om borgerens samtykke til, at der videregives oplysninger om borgeren til akutfunktionen.

Sundhedsstyrelsen har iværksat et arbejde om udarbejdelse af en dynamisk henvisning (MedCom-standard) til den kommunale akutfunktion. Den vil understøtte, at almen praksis, hospitalerne eller 1813 let kan indtaste den relevante og nødvendige information. Når den dynamiske henvisning er tilgængelig og anvendelig for de enkelte parter, vil den blive taget i brug og erstatte proceduren beskrevet i denne aftale. Indtil den dynamiske henvisning foreligger og er implementeret, anvendes korrespondancemeddelelse til henvisning. For 1813 foregår al kommunikation telefonisk indtil den tekniske løsning er klar.

2.6 Samarbejde under forløb i den kommunale akutfunktion

Den kommunale akutfunktion skal melde tilbage til den behandlingsansvarlige læge, hvis tilstanden hos borgeren ændrer sig i forhold til det aftalte. Lægen skal i disse tilfælde foretage en ny vurdering af, hvorvidt borgeren skal fortsætte forløbet hos akutfunktionen, eller om borgerens behov bedst varetages på anden vis.

⁹ Systematisk tilgang til patienter med kritisk sygdom

Har en læge ordineret prøver, skal lægen give akutfunktionen besked om prøvesvarene, og om dette får betydning for det aftalte forløb. Kommunikationen om prøvesvar sker som sædvanligt efter aftale i det konkrete patientforløb og kan ske både telefonisk (akut) og ved hjælp af en korrespondancemeddelelse. For 1813 gælder, at prøvesvar altid drøftes telefonisk.

Særligt for hospitalerne

Den udskrivende eller vagthavende læge på hospitalet har under et samarbejdsforløb med en kommunal akutfunktion et særligt ansvar for:

- at tilbyde rådgivning og vejledning fra læger, sygeplejersker og andet personale på hospitalet vedrørende specifikke borgeres behandling
- at sikre, at FMK er opdateret, og at relevante recepter er udstedt
- at medgive den ordinerede, midlertidige medicin, jf. behandlingsplanen, dvs. præparater, som er aftalt med akutfunktionen
- at medgive utensilier, som er nødvendige, for at akutfunktionen kan varetage og videreføre den pleje og behandling, som hospitalet har igangsat. Dette aftales nærmere med akutfunktionen.

Den udskrivende hospitalslæge kan delegere udvalgte opgaver til en sygeplejerske på hospitalet i forhold til samarbejdet med den kommunale akutfunktion.

2.7 Afslutning af forløb

For hver borger aftales det, hvordan et forløb forventes afsluttet, herunder information til den konkrete borger. Afslutningen af et forløb skal ske efter en konkret vurdering foretaget i et samarbejde mellem den behandlingsansvarlige læge og den kommunale akutfunktion.

Når forløbet i akutfunktionen er afsluttet, skal dette dokumenteres i akutfunktionen såvel som på hospitalet, 1813 og hos almen praksis. Hospitalet eller 1813 sender en epikrise til borgerens praktiserende læge.

Kommunerne kan videredelegere i henhold til enhver tid gældende lovgivning¹⁰.

3. Øvrige forhold

3.1 Implementering af samarbejdsaftalen

Aftalen godkendes i Praksisplanudvalget og i Sundhedskoordinationsudvalget.

Implementering sker i regi af sundhedsaftalen. Den lokale implementering forankres i samordningsudvalgene i de fem planområder.

Denne aftale erstatter tidligere indgåede aftaler om samarbejde med akutfunktioner, dog ikke aftalerne om *Ansættelse af læger på Akutplejeenhed i København*¹¹ og *Samarbejdsaftale mellem Bispebjerg og*

¹⁰ BEK nr 1219 af 11/12/2009. Bekendtgørelse om autoriserede sundhedspersoners benyttelse af medhjælp (delegation af forbeholdt sundhedsfaglig virksomhed). <https://www.retsinformation.dk/forms/r0710.aspx?id=129042>.

¹¹ Aftalen *Ansættelse af læger på Akutplejeenhed i København* findes på: <https://www.laeger.dk/ansaettelse-af-laeger-paa-akutplejeenhed-i-koebenhavn>.

Frederiksberg Hospital og Frederiksberg Kommune vedrørende sundhedsfaglig behandling af borgere/patienter indlagt på Frederiksberg Kommunes Døgnrehabilitering 30.09.2019¹².

3.2 Monitorering

For at skabe et godt grundlag for planlægning, opfølgning og løbende kvalitetsudvikling i samarbejdet skal indsatsen i de kommunale akutfunktioner monitoreres.

I regi af Praksisplanudvalget udarbejdes et konkret forslag til design til opfølgning og monitorering af aftalen.

I tilknytning til denne samarbejdsaftale er der indgået aftale om fælles forsøgsordning med honorering af praktiserende læger i forbindelse med kommunikation/rådgivning om borgere tilknyttet de kommunale akutfunktioner.

3.3 Tvister

Såfremt der opstår tvister om fortolkning eller udfyldning af nærværende aftale, skal aftalens tre parter i fællesskab tilstræbe at nå til enighed om en løsning.

3.4 Ikrafttræden

Nærværende samarbejdsaftale træder i kraft den 1. februar 2020.

¹² Samarbejdsaftalen er gældende for de praktiserende læger, der vælger at beholde behandlingsansvaret for borgeren, mens denne er på ophold på Akutplejeenhed København eller Frederiksberg Kommunes Døgnrehabilitering.

Relateret document 3/3

Dokument Navn: Aftale om fælles
forsøgsordning med
honorering af praktiserende
læger.pdf

Dokument Titel: Aftale om fælles
forsøgsordning med
honorering af praktiserende
læger

Dokument ID: 3234025

Aftale om fælles forsøgsordning med honorering af praktiserende læger i forbindelse med kommunikation/rådgivning om borgere tilknyttet de kommunale akutfunktioner

§ 1 Aftalegrundlag

Aftalen er indgået i tilslutning til "Samarbejdsaftale om kommunale akutfunktioner i Region Hovedstaden oktober 2019".

§ 2 Aftalens parter

Den fælles forsøgsordning er indgået mellem Region Hovedstaden, kommunerne i Region Hovedstaden og PLO-Hovedstaden.

§ 3 Aftalens formål

Aftalen har til formål at styrke kvalitet og tilgængelighed i forhold til kommunikation mellem de kommunale akutfunktioner og praktiserende læger.

§ 4 Aftalens målgruppe

Aftalen gælder alene for gruppe 1-sikrede borgere med bopæl i Region Hovedstaden. Aftalen kan benyttes til følgende borgere:

- Borgere over 18 år med akut opstået somatisk sygdom eller forværring af kendt sygdom med behov for observation, pleje og/eller behandling, men uden behov for hospitalsindlæggelse.
- Borgere i akutfunktionen henvist af almen praksis

Der er tale om borgere med komplekse medicinske problemstillinger, og der er derfor et behov for tæt kontakt, samarbejde og faglig sparring mellem akutfunktion og praktiserende læge i de enkelte borgerforløb.

§ 5 Aftalens indhold

Sygeplejefaglig vurdering ved brug af kommunal akutfunktion

Den praktiserende læge kan få hjælp fra den kommunale akutfunktion til en sygeplejefaglig vurdering af en borger inden for målgruppen på hverdage kl. 8-16.

I tilfælde af akut opstået sygdom eller forværret sygdom hos en borger inden for målgruppen, kan den praktiserende læge telefonisk anmode den kommunale akutfunktion om at foretage en sygeplejefaglig vurdering. Den praktiserende læge informerer den kommunale akutfunktion om borgeren og aftaler opgavens omfang og formål. Det aftales ligeledes, hvordan der skal ske tilbagemelding og evt. opfølgning.

Hvis den kommunale akutfunktion på hverdage kl. 8-16 vurderer, at der er behov for en lægefaglig vurdering af en borger inden for målgruppen, indsamler sygeplejersken relevante oplysninger om borgeren og kontakter herefter almen praksis.

Indsamlingen af relevante oplysninger kan ske enten ved, at den kommunale akutfunktion besøger borgeren eller at borgeren tilknyttes/er tilknyttet en akutplads.

Det er vigtigt, at kontakten foregår direkte mellem den praktiserende læge og den kommunale akutfunktion med henblik på at sikre, at vigtig information ikke går tabt.

Når den praktiserende læge og den kommunale akutfunktion samarbejder om en borger, kan en del af kontakten omfatte faglig sparring i forhold til forløbet. Det er med til at styrke kvaliteten i forløbet samt kendskabet til hinanden på tværs af faggrupper og sektorer.

Der gives et særligt honorar, da kommunikationen mellem den praktiserende læge og de kommunale akutfunktioner handler om komplekse sygdomsforløb, der er mere tidskrævende og kræver større grad af tilgængelighed end normale telefoniske konsultationer.

§ 6 Aftalens honorering

Stk. 1.

Den kommunikation (mundtlig eller skriftlig), der finder sted mellem den kommunale akutfunktion og den praktiserende læge før, under og efter akutfunktionens sygeplejefaglige vurdering af borgeren, honoreres med en kommunikationsydelse 4469 (svarende til 155 kr., april 2019 niveau).

Kommunikationsydelsen kan afregnes, når der har fundet en lægefaglig delegering, vurdering, behandling eller opfølgning sted, og kommunikationen kan foregå telefonisk eller pr. korrespondance afhængigt af, hvad der aftales i det konkrete borgerforløb.

Det lægefaglige arbejde i kommunikationsydelsen omfatter medgået tid til journalopslag, epikriselæsning, dokumentation, udfærdigelse af skriftlig korrespondance, henvisning samt opslag i FMK og tilretning i denne.

Stk. 2.

Hver part journalfører i eget system. I særlige tilfælde kan det aftales, at lægen fremsender skriftlig dokumentation om det aftalte. I disse tilfælde udløses der ikke særskilt honorar jf. §6. stk. 1.

Kontakten kan initieres af både den praktiserende læge og den kommunale akutfunktion.

Stk. 3.

Kommunikationsydelsen kan afregnes i dagtid kl. 08.00-16.00 alle hverdage for patienter tilmeldt lægen, eller patienter tilmeldt en læge man dækker for ved fravær.

Stk. 4.

Aftalens parter har en intention om, at ydelsen afregnes 1-3 gange pr. forløb.

Stk. 5.

Aftalen finansieres udenfor økonomirammen, jf. Bilag 4 Økonomiprotokollat til Overenskomst om almen praksis.

Aftalens årlige ramme andrager maksimalt 4,2 mio. kr. (under forudsætning af, at alle 29 kommuner i Region Hovedstaden tilslutter sig aftalen) med delt finansiering mellem kommuner og regionen.

Stk. 6.

Honoraret for den i stk. 1 nævnte kommunikationsydelse reguleres med det til enhver tid gældende overenskomstillæg i henhold til overenskomst om almen praksis.

§ 7 Tvister

Uenighed om fortolkning af denne aftale drøftes og afgøres af parterne.

§ 8 Monitorering og opfølgning

Stk. 1.

Regionen følger den samlede økonomi på månedsbasis og følger op på læger, der har væsentligt afvigende ydelsesmønstre.

Stk. 2.

Der nedsættes en følgegruppe med en repræsentant fra hver af aftalens parter. Følgegruppen har til opgave at følge aftalens aktivitet og økonomi. Regionerne involverer følgegruppen ved væsentlige overskridelser. Følgegruppen orienteres hvert kvartal. Der holdes møder i følgegruppen efter behov, men minimum hver 6. måned.

§ 9 Ikrafttrædelse og ophør

Aftalen træder i kraft 1. februar 2020 og kan af begge parter opsiges med 3 måneders varsel til den 1. i en måned. Aftalen udløber 31. december 2020 med mulighed for genforhandling.

Parterne kan suspendere aftalen med 1 måneders varsel til den 1. i en måned, hvis det ved opfølgning viser sig, at budgettet vil blive brugt.

Godkendt i Praksisplanudvalget d. 30. oktober 2019 af

For Region Hovedstaden:
Formand for Praksisplanudvalget

For kommunerne
Helle Adelborg, Borgmester, Hvidovre Kommune

For PLO-Hovedstaden
Karin Zimmer, Formand

—

Punkt 2: Referat

Referat af møde i Økonomiudvalget

Mødetidspunkt 16-12-2019 18:00
Mødeafholdelse Rådssalen

Protokollen blev læst
og mødet hævet kl.: 18:40

Tilstede: Hans Toft, Søren B. Heisel, Michael Fenger, Karen Riis
Kjølbye, Bente Frimodt-Møller, Kristine Kryger og Brigitta Rick

Fraværende: Morten Løkkegaard og Pia Nyring

Indholdsfortegnelse

Økonomiudvalget

16-12-2019 18:00

1 (Åben) Orientering om arbejdet i opgaveudvalget FN's verdensmål i Gentofte	3
Offentlig titel	3
2 (Åben) Orientering om arbejdet i opgaveudvalget Det grønne Gentofte	4
Offentlig titel	4
3 (Åben) Tiltrædelse af aftale om lægedækning af kommunale akutfunktioner i Hovedstaden	5
Offentlig titel	5

1 (Åben) Orientering om arbejdet i opgaveudvalget FN's verdensmål i Gentofte Offentlig titel

Sags ID: EMN-2019-05955

Resumé

Der gives på mødet en kort mundtlig orientering fra formandskabet for opgaveudvalget FN's verdensmål i Gentofte efterfulgt af drøftelse.

Baggrund

Der er vedlagt et kort statusnotat til dagsordenspunktet. Desuden vil formandskabet for opgaveudvalget på fællesmødet give en mundtlig orientering.

Dagsordener, protokoller og præsentationer fra møderne er tilgængelige for Kommunalbestyrelsens medlemmer via Politikerportalen.

Indstilling

Det indstilles

Til Teknik- og Miljøudvalget, Bygnings- og Arkitekturudvalget, Ældre-, Social- og Sundhedsudvalget, Kultur-, Unge- og Fritidsudvalget, Børneudvalget, Skoleudvalget, Erhvervs-, Beskæftigelses- og Integrationsudvalget samt Økonomiudvalget:

At orienteringen fra opgaveudvalget FN's verdensmål i Gentofte tages til efterretning.

Tidligere beslutninger:

Udvalg: Børneudvalget

Dato: 16-12-2019

Beslutning foreligger ikke endnu.

Udvalg: Kultur-, Unge- og Fritidsudvalget

Dato: 16-12-2019

Beslutning foreligger ikke endnu.

Udvalg: Skoleudvalget

Dato: 16-12-2019

Beslutning foreligger ikke endnu.

Udvalg: Bygnings- og Arkitekturudvalget

Dato: 16-12-2019

Beslutning foreligger ikke endnu.

Udvalg: Teknik- og Miljøudvalget

Dato: 16-12-2019

Beslutning foreligger ikke endnu.

Beslutninger:

Økonomiudvalget den 16. december 2019

Taget til efterretning.

Bilag

1. Opgaveudvalget FN's verdensmål i Gentofte - status december 2019 (3220761 - EMN-2019-05955)
2. Gentofte sprinter katalog (3222470 - EMN-2019-05955)

2 (Åben) Orientering om arbejdet i opgaveudvalget Det grønne Gentofte

Offentlig titel

Sags ID: EMN-2019-05710

Resumé

Der gives på mødet en kort mundtlig orientering fra formandskabet for opgaveudvalget Det grønne Gentofte efterfulgt af drøftelse.

Baggrund

Der er vedlagt et kort statusnotat til dagsordenpunktet. Desuden vil formandskabet for opgaveudvalget på fællesmødet give en mundtlig orientering.

Dagsordener, protokoller og præsentationer fra møderne er tilgængelige for Kommunalbestyrelsens medlemmer via Politikerportalen.

Indstilling

Det indstilles

Til Bygnings- og Arkitekturudvalget, Teknik- og Miljøudvalget og Økonomiudvalget:
At orienteringen fra opgaveudvalget Det grønne Gentofte tages til efterretning.

Tidligere beslutninger:

Udvalg: Bygnings- og Arkitekturudvalget

Dato: 16-12-2019

Beslutning foreligger ikke endnu.

Udvalg: Teknik- og Miljøudvalget

Dato: 16-12-2019

Beslutning foreligger ikke endnu.

Beslutninger:

Økonomiudvalget den 16. december 2019

Taget til efterretning.

Bilag

1. Opgaveudvalget Det grønne Gentofte - Status december 2019 (3224397 - EMN-2019-05710)

3 (Åben) Tiltrædelse af aftale om lægedækning af kommunale akutfunktioner i Hovedstaden

Offentlig titel

Sags ID: EMN-2019-06242

Resumé

KKR Hovedstaden har sendt "Samarbejdsaftale om kommunale akutfunktioner i Region Hovedstaden" til godkendelse i kommunerne og opfordrer kommunerne til at tiltræde aftalen senest den 31. januar 2020.

Baggrund

KKR Hovedstaden har sendt "Samarbejdsaftale om kommunale akutfunktioner i Region Hovedstaden" til godkendelse i kommunerne i regionen. Aftalen skal tiltrædes af den enkelte kommune og beskriver rammerne for samarbejdet mellem den kommunale akutfunktion, hospitalerne, Region Hovedstadens akuttelefonen 1813 og de praktiserende læger.

Samarbejdsaftalen tager afsæt i Sundhedsstyrelsens kvalitetsstandarder for kommunale akutfunktioner i hjemmesygeplejen – krav og anbefalinger til varetagelse af særlige sygeplejeindsatser af d. 25. oktober 2017.

Aftalen beskriver samarbejdet, opgaverne og arbejdsgangene mellem de kommunale akutfunktioner, de praktiserende læger, hospitalerne og Region Hovedstadens akuttelefon 1813. Med aftalen fastlægges det lægefaglige behandlingsansvar for behandling af borgere tilknyttet akutfunktioner, og derudover har aftalen fokus på kommunikation med de kommunale akutfunktioner og parternes gensidige forpligtelse ift. opgavevaretagelsen.

Aftalen er en styrkelse af det nære sundhedsvæsen. Den skal medvirke til bedre overgange i forbindelse med, at borgerne udskrives fra et hospital, og give bedre betingelser for, at borgerne kan behandles i deres eget hjem og ikke skal flytte sig for at få behandling. Det forventes derfor, at aftalen vil bidrage til at forebygge indlæggelser og genindlæggelser gennem et tæt samarbejde mellem kommunens akutfunktioner, de praktiserende læger, hospitalerne og regionens akutberedskab.

I Gentofte Kommune forventes aftalen at få positiv betydning for den tværkommunale akutfunktion mellem Gladsaxe, Rudersdal og Gentofte Kommune og deres samarbejde med de øvrige parter samt deres behandling af borgerne tilknyttet akutfunktionen.

KKR Hovedstaden godkendte samarbejdsaftalen d. 7. november 2019. I tilknytning til aftalen lægges der op til en forsøgsordning vedr. honorering af de praktiserende lægers kommunikation/rådgivning om patienter med tilknytning til den kommunale akutfunktion. Der lægges op til en 50/50 finansiering mellem region og kommune. Den årlige økonomiske ramme udgør i alt 4,2 mio. kr. under forudsætning af, at alle kommuner tilslutter sig aftalen. Region Hovedstaden har i budget 2020 afsat den aftalte ramme på 2,1 mio. kr., og PLO Hovedstaden har godkendt aftalen.

Såfremt samarbejdsaftalen godkendes, træder honoreringsaftalen i kraft den 1. februar 2020 og udløber den 31. december 2020 med mulighed for genforhandling. Udgiften afholdes indenfor budgettet.

Indstilling

Social og Sundhed indstiller

Til Ældre-, Social- og Sundhedsudvalget, Økonomiudvalget og Kommunalbestyrelsen:

At Gentofte Kommune tiltræder "Samarbejdsaftale om kommunale akutfunktioner i Region Hovedstaden".

Tidligere beslutninger:

.

Beslutninger:

Økonomiudvalget den 16. december 2019

Anbefales til Kommunalbestyrelsen.

Bilag

1. Brev til kommuner om akutaftale fra KKR-formandskabet (3234023 - EMN-2019-06242)
2. Endelig udgave samarbejdsaftale 18. november 2019 (3234024 - EMN-2019-06242)
3. Aftale om fælles forsøgsordning med honorering af praktiserende læger (3234025 - EMN-2019-06242)