

REFERAT Det Lokale Beskæftigelsesråd (2006 - 2014) d. 10-09-2013

Mødedato Tirsdag d. 10. september 2013 kl. 00:00

Mødested

Indholdsfortegnelse

Dagsorden.....	3
Referat.....	20

Punkt 1: Dagsorden

Dagsorden for møde i Det Lokale Beskæftigelsesråd

Mødedato: 10. september 2013

Mødetidspunkt: Kl. 16.00

Mødelokale: Rådssalen

Det Lokale Beskæftigelsesråd

Dagsorden

Den 10. september 2013

Indholdsfortegnelse

<u>01</u>	<u>MEDDELELSER</u>	3
<u>02</u>	<u>UDMELDING AF SUPPLERENDE BEVILLING TIL DE LOKALE</u>	
	<u>BESKÆFTIGELSESRÅD FOR 2013</u>	4
<u>03</u>	<u>STATUS PÅ BESKÆFTIGELSESPLAN 2013</u>	5
<u>04</u>	<u>STATUS PÅ HANDLINGSPLAN 2013</u>	7
<u>04</u>	<u>STATUS PÅ HANDLINGSPLAN 2013</u>	7
<u>05</u>	<u>STATUS PÅ DE FORSIKREDE LEDIGE</u>	9
<u>06</u>	<u>STATUS PÅ VIRKSOMHEDSPRAKTIKKER</u>	12
<u>07</u>	<u>FRIKOMMUNE</u>	14
<u>08</u>	<u>ARBEJDSMARKEDET OG MENNESKER MED HANDICAP</u>	15
<u>09</u>	<u>EVENTUELT</u>	16

01 MEDDELELSER

Indstilling af nyt LBR-medlem: Jobcenter Gentofte har modtaget besked om, at DA ønsker at indstille Jakob Hansbøl som repræsentant i Det Lokale Beskæftigelsesråd Gentofte. Indstillingen behandles i Kommunalbestyrelsen i september. Se desuden vedlagte bilag 1.1.

Anbefalinger på ungeområdet: Sekretariatet har modtaget folderen "Unge – fra offentlig forsørgelse til uddannelse og job" fra Det Regionale Beskæftigelsesråd. Pjecen indeholder en række anbefalinger til at fremme samarbejdet mellem de forskellige aktører på ungeområdet for at sikre, at de unge gennemfører en uddannelse og får fodfæste på arbejdsmarkedet. Pjecen kan hentes elektronisk på Beskæftigelsesregionens hjemmeside og vil desuden blive uddelt på mødet.

Bilag 1.1: Indstilling af Jakob Hansbøl

02 UDMELDING AF SUPPLERENDE BEVILLING TIL DE LOKALE BESKÆFTIGELSES RÅD FOR 2013

Resumé

Arbejdsmarkedsstyrelsen har meddelt, at de lokale beskæftigelsesråd vil modtage en supplerende bevilling for 2013.

Baggrund

Arbejdsmarkedsstyrelsen har i en skrivelse den 28. august 2013 meddelt kommuner og lokale beskæftigelsesråd, at man på baggrund af en status efter 1. halvår kan udmelde en supplerende bevilling i 2013 til de lokale beskæftigelsesråd på i alt kr. 16 mio.

For Det lokale beskæftigelsesråd Gentofte udmønter det sig i en supplerende bevilling på kr. 209.343, jf. bilag 2.1.

I forbindelse med indgåelse om "Aftale om midlertidig arbejdsmarkedsydelse" er bevillingen til de lokale beskæftigelsesråd for 2014 ekstraordinært bortfaldet.

På den baggrund vil Arbejdsmarkedsstyrelsen i 2013 ekstraordinært dispensere fra bekendtgørelsens § 8, stk. 3, hvoraf det fremgår, at det lokale beskæftigelsesråd kan overføre et beløb, som maksimalt svarer til 25 pct. af den i bevillingsåret udmeldte bevilling til det efterfølgende år.

De lokale beskæftigelsesråd vil derfor, uanset beløbets størrelse, kunne overføre et eventuelt uforbrugt tilskud i 2013 til 2014.

Vurdering

Jobcenter Gentofte vurderer at det vil være hensigtsmæssigt at overføre den supplerende bevilling til bufferpuljen. Bufferpuljen udgør pt. kr. 280.936. Jobcenter Gentofte udarbejder oplæg til prioriteringsdrøftelse til mødet i LBR d.27.11.13.

Indstilling

Jobcenter Gentofte indstiller

Til Det Lokale Beskæftigelsesråd:

At orientering om udmelding af supplerende bevilling tages til efterretning.

At den supplerende bevilling overføres til bufferpuljen. Puljen vil således udgøre kr. 490.279.

03 STATUS PÅ BESKÆFTIGELSESPLAN 2013

Resumé

Jobcenter Gentofte har i 2013 fire beskæftigelsespolitiske mål som overordnede sigtelinjer for beskæftigelsesindsatsen. I det følgende gives en status på de fire mål.

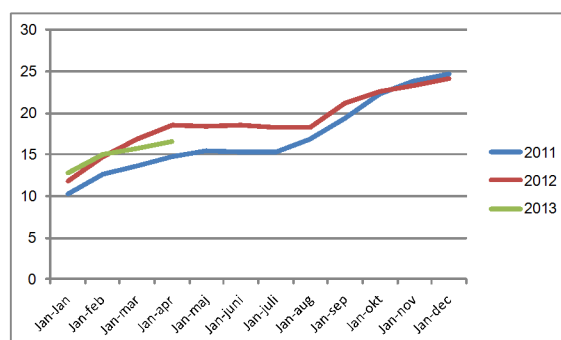
En oversigt over målopfyldelsen er desuden vedlagt som bilag.

Baggrund

Det første beskæftigelsespolitiske mål sætter fokus på, hvor stor en del af de unge, der henvender sig i Jobcentret, der påbegynder en uddannelse. Uddannelsesgraden opgøres ved at måle på antallet af dage de unge har været i uddannelse ud af det samlede antal dage de har været tilmeldt jobcentret. Unge, der tilmeldes jobcentret tidligt på året og starter uddannelse i efteråret, får dermed en ringere uddannelsesgrad, end unge, der tilmeldes først på sommeren og starter uddannelse i august.

Målemetoden har ikke været anvendt tidligere og den er fortsat behæftet med nogen usikkerhed.

Jobcenter Gentoftes uddannelsesgrad lå ved seneste måling i april måned på 16,6 pct. Som det fremgår af tabellen, stiger uddannelsesgraden henover året på grund af opgørelsesmetoden. Det forventes derfor, at uddannelsesgraden stiger som i de foregående år.



Det andet beskæftigelsespolitiske mål retter sig mod gruppen af førtidspensionister. Målet er, at tilgangen til førtidspension i 2013 skal være mindre end den var i 2011. Den nyeste måling, der går fra juli 2012-juli 2013, viser en stigning i tilgangen til førtidspension på 14 personer, idet der blev givet 102 tilkendelser i denne periode mod 88 tilkendelser i året op til december 2011. De ændrede førtidspensionsregler forventes at medføre en faldende tilgang i 2013, da hovedparten af borgerne i målgruppen fremadrettet skal gennemgå et ressourceforløb.

Det tredje mål sigter mod at sikre de ledige den kortest mulige ledighedsperiode: Antallet af langtidsledige skal begrænses mest muligt. I juni måned var der 417 langtidsledige blandt Jobcenter Gentoftes borgere. Det svarer til et fald på 3,5 pct. i forhold til december 2011.

Det fjerde mål er at sikre Jobcenter Gentofte et styrket samarbejde med virksomhederne om beskæftigelsesindsatsen. Jobcenter Gentofte har sat som mål, at der i 2013 skal

aflægges minimum 300 virksomhedsbesøg i små og mellemstore virksomheder i Gentofte. I juli måned havde Jobcentret afholdt 176 besøg. Samtidig arbejdes der på en række andre baner på at styrke virksomhedssamarbejdet yderligere.

Vurdering

Målingerne er foretaget ca. midtvejs i indsatsåret. Uddannelsesgraden er fortsat behæftet med nogen usikkerhed, og en egentlig vurdering kan først foretages senere på året, når data er mere pålidelige. Stigningen i tilgangen til førtidspension forventes at ændre sig henover året som følge af lovændringer inden for det seneste år. På nuværende tidspunkt er faldet i langtidsledigheden ikke så stort som målsat. Jobcenter Gentofte har på årets første 8 måneder nået 176 af de minimum 300 virksomhedsbesøg, som er målsat. Jobcenter Gentofte vurderer på det nuværende grundlag, at indsatsen er tilfredsstillende.

Indstilling

Jobcenter Gentofte indstiller

Til Det Lokale Beskæftigelsesråd:

At status på Beskæftigelsesplan 2013 tages til efterretning.

Bilag 3.1: Status på Beskæftigelsesplan 2013, septembermødet 2013

Bilag 3.2: Ledighedstal fra Danmarks Statistik, septembermødet 2013

04 STATUS PÅ HANDLINGSPLAN 2013

Resumé

Jobcenter Gentofte udarbejder en status på Handlingsplanen for det rummelige arbejdsmarked til hvert LBR-møde.

Baggrund

LBR udarbejder i samarbejde med Jobcenter Gentofte hvert år "Handlingsplan for det rummelige arbejdsmarked". Handlingsplanen beskriver de forskellige indsatsområder for indeværende år.

Der er iværksat følgende initiativer:

Indsatsen for nysygemeldte langtidsledige dagpengemodtagere, som er blevet varetaget af A.B. Consult, er blevet afsluttet. Der var tale om et individuelt tilpasset holdforløb med en varighed på 8 uger, hvor der blandt andet indgik temaer som kost og motion, smerte- og sygdomshåndtering, kompetenceafklaring og erhvervsvejledning, samt afklaring og forebyggelse af psykiske lidelser som stress, angst eller depression. A.B. Consult er pt. i gang med at udarbejde en evaluering på forløbet, som forventes at foreligge medio september.

Projekt "Virksomhedsmatch", som varetages af A2B, er blevet afsluttet den 14. juni. Formålet med forløbet var at få afklaret projektdeltagerenes personlige og faglige kompetencer med henblik på at få ansættelse i dagligvarebranchen. Forløbet bestod af individuelle coachingsamtaler, hjælp til jobsøgning, undervisning om dagligvarebranchen, samt virksomhedspraktik. Målgruppen for forløbet har været borgere, som er arbejdsmarkedsparete og med langvarig ledighed bag sig. Der blev visiteret 19 borgere til projektet. Heraf fuldførte 15. Cirka 54 pct. af deltagerne er efterfølgende gået i ordinær beskæftigelse og 15 pct. er kommet i ansættelse med løntilskud. 15 pct. af deltagerne er kommet i virksomhedspraktik. A2B har under projektførelsen kontaktet virksomheder med henblik på at gøre brug af jobrotationsordningen, men ingen af de kontaktede virksomheder har på daværende tidspunkt set i stand til at benytte sig af den.

Projekt "Go-For-It", som varetages af Securitas, forløber også planmæssigt. Formålet med projektet er at få unge med andre problemer end ledighed i gang med en uddannelse eller i beskæftigelse gennem en intensiv mentorindsats og ved hjælp af Securitas' virksomhedsnetværk. Pt. er 9 borgere visiteret til projektet, som foreløbig har resulteret i at 2 borgere er gået i ordinært job og 1 borger er gået i uddannelse.

Skype-projektet, som varetages af Komphash, forløber planmæssigt. Formålet med projektet er gennem coachende samtaler via Skype at få ændret borgerens adfærd i forhold til forbrug af hash. Projektet er blevet præsenteret for relevante medarbejdere i

Jobcenter Gentofte.

Temamødet for medlemmer og suppleanter i LBR afholdes onsdag den 2. oktober 2013 kl. 14.00-17.00.

Vurdering

Jobcenter Gentofte vurderer, at handlingsplanen for det rummelige arbejdsmarked for 2013 forløber planmæssigt og der er iværksat aktiviteter på alle områder.

Indstilling

Jobcenter Gentofte indstiller

Til Det Lokale Beskæftigelsesråd:

At orientering om status på Handlingsplan 2013 tages til efterretning.

05 STATUS PÅ DE FORSIKREDE LEDIGE

Resumé

På LBR-mødet i november 2009 blev det besluttet, at der fremadrettet skal gives en status på indsatsen for de forsikrede ledige. Jobcenter Gentofte har på den baggrund udarbejdet en statusbeskrivelse for perioden juni 2012-2013.

Baggrund

I juni 2013 var der 1119 berørte ledige i Gentofte Kommune, hvilket er et fald på 14 pct. i forhold til samme måned sidste år. De berørte ledige omregnet til fuldtidsledige svarer til 894 personer. For fuldtidspersoner har faldet været på 17 pct. det seneste år. Antallet af langtidsledige er i samme periode faldet med 33 pct. fra 322 til 216 fuldtidsledige.

Faldet i antallet af forsikrede ledige er primært sket i første halvår 2013 med en aftagende tendens i maj og juni måned, der har budt på mindre kraftige fald (2 pct.) sammenlignet med årets første måneder. Samme udvikling kendetegner gruppen af langtidsledige, der efter et kontinuerligt fald på 34 pct. fra december 2012 til april 2013 er fladet ud med mindre procentvise udsving i maj og juni måned. Antallet af langtidsledige steg således med 3 pct. i maj for efterfølgende at falde med 2 pct. i juni måned.

Afgangen af forsikrede ledige og langtidsledige i første halvår skal ses i lyset af, at man fra og med årsskiftet 2012-13 kun kan modtage dagpenge i sammenlagt to år. Personer, der falder ud af dagpengesystemet i 2013 har i stedet mulighed for at søge om særlig uddannelsesydelse. Ifølge jobindsats.dk har 101 personer opbrugt dagpengeretten fra januar til juni 2013. Heraf er 78 personer overgået til at modtage særlig uddannelsesydelse.

Et mere opdateret billede får man fra Jobcenter Gentoftes eget sagsbehandlingssystem, der viser, at der frem til den 20. august 2013 i alt har været 137 borgere på særlig uddannelsesydelse. De 40-49 årige udgør med 40 pct. den største aldersgruppe på uddannelsesydelse efterfulgt af ledige over 50 år, der udgør 36 pct.

Faldet i antal forsikrede ledige har ikke været ens for begge køn og samtlige aldersgrupper. Ledige under 30 år har som den eneste aldersgruppe oplevet en stigning i ledigheden på 16 pct. det seneste år. Det stigende antal unge dækker over en ledighedsstigning på 57 pct. for kvinder og et fald på 13 pct. for mænd.

Ledighedsstigningen for kvinder under 30 år har antalsmæssigt været størst for HK og 3F efterfulgt af Magistrenes A-kasse. Tilsammen udgør de tre a-kasser over halvdelen af den samlede stigning af kvinder under 30 år. Stigningen blandt kvinder under 30 år står i kontrast til udviklingen for den samlede gruppe af kvinder, der det seneste år er faldet med 13 pct., mens mændene er faldet 2 pct.

Jobcenter Gentofte har stort fokus på at alle langtidsledige, der er i risiko for at falde ud af dagpengesystemet, bliver tilbudt et individuelt håndholdt forløb, hvor der arbejdes målrettet med at få den ledige i ordinær beskæftigelse, alternativt i løntilskudsstilling.

Jobcenter Gentofte vil fortsætte med at fokusere på en tidlig og jobrettet indsats med henblik på at fastholde og udvikle de lediges kompetencer. Det vil dels ske gennem brug af 6 ugers selvvalgt uddannelse, kompetencegivende og opkvalificerende tilbud, samt virksomhedsrettede tilbud. For de unge uden uddannelse har Jobcentret i samarbejde med uddannelsesinstitutionerne udviklet uddannelsesafklarende forløb, mens vægten er lagt på virksomhedsrettede tilbud for unge med uddannelse med henblik på at opnå erhvervserfaring.

Af særlige initiativer kan derudover nævnes, at Jobcenter Gentofte har indgået et samarbejde med Civiløkonomernes A-kasse om en håndholdt indsats for unge dimittender med henblik på, at få unge med særlig risiko for langtidsledighed i ordinært arbejde. Jobcentret vil fortsætte med at etablere samarbejdsrelationer med relevante a-kasser omkring en tilsvarende målrettet og individuel indsats for ledige med risiko for langtidsledighed.

Endelig har Jobcenter Gentofte sammen med Jobcenter Gladsaxe som led i frikommuneforsøget indgået et samarbejde med Symbion (privatejet iværksættermiljø med stort virksomhedsnetværk) om iværksætterforløb for ledige med en lang videregående uddannelse, samt ledige med lederbaggrund. Rekrutteringen til iværksætterforløbene sker i samarbejde med Akademikernes, Civiløkonomernes samt Ledernes A-kasse.

Vurdering

Siden juni 2012 har Gentofte oplevet et fald i den samlede ledighed for forsikrede ledige på 17 pct. og et fald i antallet af langtidsledige på 33 pct. Faldet er primært sket i 1. halvår 2013 som følge af dagpengeperiodens forkortelse, hvor en større andel forsikrede ledige er overgået til særlig uddannelsesydelse, der indgår i ledighedsstatistikken for kontanthjælpsmodtagere.

Ifølge ledighedstal fra Danmarks Statistik har Gentofte fra januar til juni 2013 oplevet et fald på 4,5 pct. i antallet af forsikrede ledige og jobklare kontanthjælpsmodtagere. Faldet er dog udelukkende sket fra januar til april måned. I både maj og juni måned er antallet af forsikrede ledige steget svagt med hhv. 0,5 pct. og 2 pct. (samlet 20 fuldtidspersoner), mens antallet af jobklare kontanthjælpsmodtagere har været konstant. Det er således fortsat usikkert i hvilken retning ledigheden vil gå de kommende måneder.

Indstilling

Jobcenter Gentofte indstiller

Til Det Lokale Beskæftigelsesråd:

At status på de forsikrede ledige juni 2012-2013 tages til efterretning.

Bilag 5.1: Status på de forsikrede ledige juni 2012-2013

06 STATUS PÅ VIRKSOMHEDSPRAKTIKKER

Resumé

I henhold til Bekendtgørelse om en aktiv beskæftigelsesindsats § 54 underretter Jobcenter Gentofte på hvert LBR-møde rådet om Gentofte Kommunes anvendelse af virksomhedspraktik. Underretningen er vedlagt som bilag 5.1. og omfatter alle virksomhedspraktikker iværksat for dagpenge-, sygedagpenge og kontanthjælpsmodtagere.

Baggrund

Jobcenter Gentofte er forpligtet til at underrette LBR om anvendelsen af virksomhedspraktik i henhold til Aktivbekendtgørelsens § 54.

Arbejdsmarkedsstyrelsen (AMS) har lanceret et nyt udtrækssystem KLV (Kvartaloversigt for Løntilskud- og Virksomhedspraktik), hvor jobcentrene løbende kan trække en detaljeret oversigt over samtlige løntilskuds- og virksomhedspraktikforløb, som jobcenteret har iværksat, og som er i gang eller blevet afsluttet i det pågældende kvartal. På grund af tekniske problemer med at logge på udtrækssystemet har det ikke været muligt at trække en opdateret kvartaloversigt. Problemet er fejlmeddelt til AMS.

Som midlertidig erstatning har Jobcenter Gentofte derfor udarbejdet en virksomhedspraktikliste, der giver et overblik over antal dagpengemodtagere (målgruppe 2.1 i LAB-loven), sygedagpengemodtagere (2.5) samt arbejdsmarkedsparete og ikke-arbejdsmarkedsparete kontanthjælpsmodtagere (2.2 og 2.3), der er i en aktiv virksomhedspraktik pr. 22. august 2013.

Det skal bemærkes, at der på oversigten kan forekomme kontanthjælpsmodtagere, der på grund af manglende erhvervserfaring har fået bevilliget en virksomhedspraktik af 13 ugers varighed. Ifølge lovgivningen kan kontanthjælpsmodtagere samt sygedagpengemodtagere og revalidender, der ikke har erhvervserfaring, har langvarig ledighed eller i øvrigt har vanskeligt ved at opnå beskæftigelse med løntilskud, få virksomhedspraktik i op til 13 uger med mulighed for yderligere forlængelse. Det samme gælder for forsikrede ledige, der har fået muligheden som led i frikommuneforsøget.

På oversigten kan der ligeledes forekomme virksomhedspraktikker af 8 ugers varighed blandt de forsikrede ledige. Dette skyldes oprettelsen af særlige 8 ugers trainee-forløb, der har til formål at styrke udviklingen af erhvervsrettede kompetencer blandt de nyuddannede ledige. Trainee-forløbene er et led i en større virksomhedskampagne, der er et resultat af, at regeringen som et to-årigt forsøg har afsat midler til at få så mange dimittender som muligt i job i den private sektor – særligt i de små og mellemstore virksomheder.

Endelig skal der gøres opmærksom på, at Gentofte Kommune optræder under

virksomhedsnavn på en del af praktikpladserne på grund af virksomhedscenteret hos Teknik & Miljø i Gentofte Kommune. Målgruppen for virksomhedscentrene er de ikke-arbejdsmarkedspare borgere. Jobcenter Gentofte har desuden gennemført et forsøg med at straks-aktivere unge, der afventer besked om optag på uddannelse.

Vurdering

Jobcenter Gentofte har kontinuerligt fokus på oprettelsen af virksomhedsrettede tilbud. Virksomhedspraktik anvendes til at give de ledige mulighed for at afprøve nye områder, mens ansættelse med løntilskud giver mulighed for at de ledige kan vedligeholde og udvikle deres kompetencer. Jobcenter Gentoftes vurdering er, at der skabes gode resultater med den virksomhedsrettede indsats.

Indstilling

Jobcenter Gentofte indstiller

Til Det Lokale Beskæftigelsesråd:

At status på virksomhedspraktikker tages til efterretning.

07 FRIKOMMUNE

Resumé

Gentofte Kommune har igangsat seks forsøg på beskæftigelsesområdet, mens fire er under opstart og yderligere tre forsøg er under afklaring med henblik på, om de skal gennemføres som kopiforsøg. I det følgende gives en kort status.

Baggrund

Jobcenter Gentofte har på nuværende tidspunkt igangsat seks frikommuneforsøg og fire er under opstart. Tre forsøg er under afklaring med henblik på eventuel gennemførelse.

Da ansøgningsfristen for yderligere frikommuneforsøg udløber med udgangen af året, er fokus langsomt ved at skifte fra at omhandle udvikling og igangsættelse af nye forsøg til større fokus på drift. Samtidig øges fokus på at få dokumenteret og evalueret de igangsatte forsøg, med henblik på eventuelt at få forsøgsmulighederne implementeret i den almindelige lovgivning, når forsøgsperioden er slut.

Der gennemføres evaluering af frikommuneforsøgene på flere niveauer. På beskæftigelsesområdet udarbejder konsulentvirksomheden Slotsholm i samarbejde med KL og frikommunerne en brugerevaluering af borgernes oplevelse af frikommuneforsøget. På et mere overordnet plan evaluerer Rambøll A/S frikommunernes udnyttelse af de muligheder frikommuneforsøget giver. Endelig udarbejder Jobcenter Gentofte egne evalueringer af effekten af de forskellige frikommuneforsøg.

Vurdering

Med de forsøg, der nu er igangsat og som forventes gennemført, har Gentofte Kommune 10-13 forsøg på beskæftigelsesområdet. Forsøgene spænder bredt, både hvad angår målgrupper, volumen og karakter. Det er Jobcenter Gentoftes vurdering, at fremdriften i forsøgene samt den samlede vifte af forsøg er tilfredsstillende.

Indstilling

Jobcenter Gentofte indstiller

Til Det Lokale Beskæftigelsesråd:

At status på frikommune tages til efterretning.

08 ARBEJDSMARKEDET OG MENNESKER MED HANDICAP

Resumé

Hans Rasmussen, Danske Handicaporganisationer (DH), har anmodet om, at artiklen ”Svigt – handicapindsats bliver glemt i jobsystem” bruges som udgangspunkt for en drøftelse af vilkårene for handicappede i jobsystemet. Artiklen er vedlagt som bilag.

Baggrund

Beskæftigelsessystemet er struktureret efter en lang række målgrupper, herunder sygemeldte, arbejdsmarkedsparete, fleksjobmodtagere, kontanthjælpsmodtagere med flere. Handicappede borgere er imidlertid ikke en selvstændig målgruppe, de indgår i stedet i de øvrige målgrupper. Det er derfor ikke muligt for Jobcenter Gentofte at udsøge eller registrere borgere med handicap.

Aktuelt oplever Jobcenter Gentofte ikke, at der er behov afledt af handicap, som ikke kan efterkommes i beskæftigelsessystemet. Der findes en række forskellige ordninger og muligheder, som alt efter den enkeltes handicap kan give den nødvendige støtte på arbejdsmarkedet. Jobcenter Gentofte har aktuelt to medarbejdere ansat med særligt fokus på handicappede borgere.

Vurdering

Indstilling

Jobcenter Gentofte indstiller

Til Det Lokale Beskæftigelsesråd:

At den vedlagte artikel danner udgangspunkt for en drøftelse på mødet.

09 EVENTUELT

Punkt 2: Referat

Referat fra møde i Det Lokale Beskæftigelsesråd

Mødedato: 10. september 2013

Mødet afsluttet 16.25

Til stede

**Hans Toft (Gentofte Kommune)
Ellen Margrethe Andersen (IN)
Else Marie Dupont (LO)
Jakob Hansbøl (DA)
Kaj Thybo (LO)
Lene H. Schmidt Rønnow (LO)
Mitzi Reinau (DH)**

Ikke til stede

**Aviva Steinbock (DA)
Hans Rasmussen (DH)
Kai W. Bsted (DA)
Niels Kaarsberg (PLO)
Rasmus Conradsen (AC)
Stefan Dikran Stefanian (Netværksgruppen)
Vibeke Bredsdorff Sørensen (FTF)**

Det Lokale Beskæftigelsesråd

Referat

Den 10. september 2013

01	MEDDELELSER	3
02	UDMELDING AF SUPPLERENDE BEVILLING TIL DE LOKALE BESKÆFTIGELSES RÅD FOR 2013	4
03	STATUS PÅ BESKÆFTIGELSESPLAN 2013	6
04	STATUS PÅ HANDLINGSPLAN 2013	8
05	STATUS PÅ DE FORSIKREDE LEDIGE	10
06	STATUS PÅ VIRKSOMHEDSPRAKTIKKER	13
07	FRIKOMMUNE	15
08	ARBEJDSMARKEDET OG MENNESKER MED HANDICAP	17
09	EVENTUELT	19

01 MEDDELELSER

Indstilling af nyt LBR-medlem: Jobcenter Gentofte har modtaget besked om, at DA ønsker at indstille Jakob Hansbøl som repræsentant i Det Lokale Beskæftigelsesråd Gentofte. Indstillingen behandles i Kommunalbestyrelsen i september. Se desuden vedlagte bilag 1.1.

Anbefalinger på ungeområdet: Sekretariatet har modtaget folderen "Unge – fra offentlig forsøgelse til uddannelse og job" fra Det Regionale Beskæftigelsesråd. Pjecen indeholder en række anbefalinger til at fremme samarbejdet mellem de forskellige aktører på ungeområdet for at sikre, at de unge gennemfører en uddannelse og får fodfæste på arbejdsmarkedet. Pjecen kan hentes elektronisk på Beskæftigelsesregionens hjemmeside og vil desuden blive uddelt på mødet.

Bemærkninger

LO ønskede, at de indkomne høringssvar sendes rundt til LBR til orientering. Sekretariatet sørger for dette.

Bilag 1.1: Indstilling af Jakob Hansbøl

02 UDMELDING AF SUPPLERENDE BEVILLING TIL DE LOKALE BESKÆFTIGELSESRÅD FOR 2013

Resumé

Arbejdsmarkedsstyrelsen har meddelt, at de lokale beskæftigelsesråd vil modtage en supplerende bevilling for 2013.

Baggrund

Arbejdsmarkedsstyrelsen har i en skrivelse den 28. august 2013 meddelt kommuner og lokale beskæftigelsesråd, at man på baggrund af en status efter 1. halvår kan udmelde en supplerende bevilling i 2013 til de lokale beskæftigelsesråd på i alt kr. 16 mio.

For Det lokale beskæftigelsesråd Gentofte udmønter det sig i en supplerende bevilling på kr. 209.343, jf. bilag 2.1.

I forbindelse med indgåelse om "Aftale om midlertidig arbejdsmarkedsydelse" er bevillingen til de lokale beskæftigelsesråd for 2014 ekstraordinært bortfaldet.

På den baggrund vil Arbejdsmarkedsstyrelsen i 2013 ekstraordinært dispensere fra bekendtgørelsens § 8, stk. 3, hvoraf det fremgår, at det lokale beskæftigelsesråd kan overføre et beløb, som maksimalt svarer til 25 pct. af den i bevillingsåret udmeldte bevilling til det efterfølgende år.

De lokale beskæftigelsesråd vil derfor, uanset beløbets størrelse, kunne overføre et eventuelt uforbrugt tilskud i 2013 til 2014.

Vurdering

Jobcenter Gentofte vurderer at det vil være hensigtsmæssigt at overføre den supplerende bevilling til bufferpuljen. Bufferpuljen udgør pt. kr. 280.936. Jobcenter Gentofte udarbejder oplæg til prioriteringsdrøftelse til mødet i LBR d.27.11.13.

Indstilling

Jobcenter Gentofte indstiller

Til Det Lokale Beskæftigelsesråd:

At orientering om udmelding af supplerende bevilling tages til efterretning.

At den supplerende bevilling overføres til bufferpuljen. Puljen vil således udgøre kr. 490.279.

Beslutning

Orienteringen blev taget til efterretning.

Den supplerende bevilling overføres til bufferpuljen.

Bemærkninger

LO ønskede at vide, hvornår prioriteringen af LBR's midler for 2014 drøftes. Det sker på novembermødet. Der er tale om 209.343 kr. i supplerende bevilling samt 280.936 kr. i uforbrugte midler for 2013, samlet 490.279 kr.

03 STATUS PÅ BESKÆFTIGELSESPLAN 2013

Resumé

Jobcenter Gentofte har i 2013 fire beskæftigelsespolitiske mål som overordnede sigtelinjer for beskæftigelsesindsatsen. I det følgende gives en status på de fire mål.

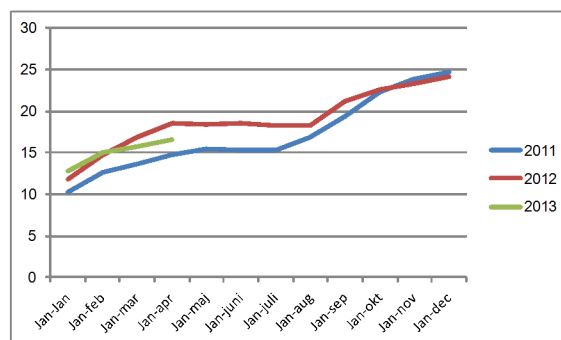
En oversigt over målopfyldelsen er desuden vedlagt som bilag.

Baggrund

Det første beskæftigelsespolitiske mål sætter fokus på, hvor stor en del af de unge, der henvender sig i Jobcentret, der påbegynder en uddannelse. Uddannelsesgraden opgøres ved at måle på antallet af dage de unge har været i uddannelse ud af det samlede antal dage de har været tilmeldt jobcentret. Unge, der tilmeldes jobcentret tidligt på året og starter uddannelse i efteråret, får dermed en ringere uddannelsesgrad, end unge, der tilmeldes først på sommeren og starter uddannelse i august.

Målemetoden har ikke været anvendt tidligere og den er fortsat behæftet med nogen usikkerhed.

Jobcenter Gentoftes uddannelsesgrad lå ved seneste måling i april måned på 16,6 pct. Som det fremgår af tabellen, stiger uddannelsesgraden henover året på grund af opgørelsesmetoden. Det forventes derfor, at uddannelsesgraden stiger som i de foregående år.



Det andet beskæftigelsespolitiske mål retter sig mod gruppen af førtidspensionister. Målet er, at tilgangen til førtidspension i 2013 skal være mindre end den var i 2011. Den nyeste måling, der går fra juli 2012-juli 2013, viser en stigning i tilgangen til førtidspension på 14 personer, idet der blev givet 102 tilkendelser i denne periode mod 88 tilkendelser i året op til december 2011. De ændrede førtidspensionsregler forventes at medføre en faldende tilgang i 2013, da hovedparten af borgerne i målgruppen fremadrettet skal gennemgå et ressourceforløb.

Det tredje mål sigter mod at sikre de ledige den kortest mulige ledighedsperiode: Antallet af langtidsledige skal begrænses mest muligt. I juni måned var der 417 langtidsledige blandt Jobcenter Gentoftes borgere. Det svarer til et fald på 3,5 pct. i forhold til december 2011.

Det fjerde mål er at sikre Jobcenter Gentofte et styrket samarbejde med virksomhederne om beskæftigelsesindsatsen. Jobcenter Gentofte har sat som mål, at der i 2013 skal

aflægges minimum 300 virksomhedsbesøg i små og mellemstore virksomheder i Gentofte. I juli måned havde Jobcentret afholdt 176 besøg. Samtidig arbejdes der på en række andre baner på at styrke virksomhedssamarbejdet yderligere.

Vurdering

Målingerne er foretaget ca. midtvejs i indsatsåret. Uddannelsesgraden er fortsat behæftet med nogen usikkerhed, og en egentlig vurdering kan først foretages senere på året, når data er mere pålidelige. Stigningen i tilgangen til førtidspension forventes at ændre sig henover året som følge af lovændringer inden for det seneste år. På nuværende tidspunkt er faldet i langtidsledigheden ikke så stort som målsat. Jobcenter Gentofte har på årets første 8 måneder nået 176 af de minimum 300 virksomhedsbesøg, som er målsat. Jobcenter Gentofte vurderer på det nuværende grundlag, at indsatsen er tilfredsstillende.

Indstilling

Jobcenter Gentofte indstiller

Til Det Lokale Beskæftigelsesråd:

At status på Beskæftigelsesplan 2013 tages til efterretning.

Beslutning

Status på Beskæftigelsesplan 2013 blev taget til efterretning.

Bemærkninger

LO ønskede fremadrettet at modtage oversigten over tilgangen til ressourceforløb i kommunen.

Bilag 3.1: Status på Beskæftigelsesplan 2013, septembermødet 2013

Bilag 3.2: Ledighedstal fra Danmarks Statistik, septembermødet 2013

04 STATUS PÅ HANDLINGSPLAN 2013

Resumé

Jobcenter Gentofte udarbejder en status på Handlingsplanen for det rummelige arbejdsmarked til hvert LBR-møde.

Baggrund

LBR udarbejder i samarbejde med Jobcenter Gentofte hvert år "Handlingsplan for det rummelige arbejdsmarked". Handlingsplanen beskriver de forskellige indsatsområder for indeværende år.

Der er iværksat følgende initiativer:

Indsatsen for nysygemeldte langtidsledige dagpengemodtagere, som er blevet varetaget af A.B. Consult, er blevet afsluttet. Der var tale om et individuelt tilpasset holdforløb med en varighed på 8 uger, hvor der blandt andet indgik temaer som kost og motion, smerte- og sygdomshåndtering, kompetenceafklaring og erhvervsvejledning, samt afklaring og forebyggelse af psykiske lidelser som stress, angst eller depression. A.B. Consult er pt. i gang med at udarbejde en evaluering på forløbet, som forventes at foreligge medio september.

Projekt "Virksomhedsmatch", som varetages af A2B, er blevet afsluttet den 14. juni. Formålet med forløbet var at få afklaret projektdeltagerenes personlige og faglige kompetencer med henblik på at få ansættelse i dagligvarebranchen. Forløbet bestod af individuelle coachingsamtaler, hjælp til jobsøgning, undervisning om dagligvarebranchen, samt virksomhedspraktik. Målgruppen for forløbet har været borgere, som er arbejdsmarkedsparete og med langvarig ledighed bag sig. Der blev visiteret 19 borgere til projektet. Heraf fuldførte 15. Cirka 54 pct. af deltagerne er efterfølgende gået i ordinær beskæftigelse og 15 pct. er kommet i ansættelse med løntilskud. 15 pct. af deltagerne er kommet i virksomhedspraktik. A2B har under projektførelsen kontaktet virksomheder med henblik på at gøre brug af jobrotationsordningen, men ingen af de kontaktede virksomheder har på daværende tidspunkt set i stand til at benytte sig af den.

Projekt "Go-For-It", som varetages af Securitas, forløber også planmæssigt. Formålet med projektet er at få unge med andre problemer end ledighed i gang med en uddannelse eller i beskæftigelse gennem en intensiv mentorindsats og ved hjælp af Securitas' virksomhedsnetværk. Pt. er 9 borgere visiteret til projektet, som foreløbig har resulteret i at 2 borgere er gået i ordinært job og 1 borger er gået i uddannelse.

Skype-projektet, som varetages af Komphash, forløber planmæssigt. Formålet med projektet er gennem coachende samtaler via Skype at få ændret borgerens adfærd i forhold til forbrug af hash. Projektet er blevet præsenteret for relevante medarbejdere i

Jobcenter Gentofte.

Temamødet for medlemmer og suppleanter i LBR afholdes onsdag den 2. oktober 2013 kl. 14.00-17.00.

Vurdering

Jobcenter Gentofte vurderer, at handlingsplanen for det rummelige arbejdsmarked for 2013 forløber planmæssigt og der er iværksat aktiviteter på alle områder.

Indstilling

Jobcenter Gentofte indstiller

Til Det Lokale Beskæftigelsesråd:

At orientering om status på Handlingsplan 2013 tages til efterretning.

Beslutning

Orienteringen om status på Handlingsplan 2013 blev taget til efterretning.

05 STATUS PÅ DE FORSIKREDE LEDIGE

Resumé

På LBR-mødet i november 2009 blev det besluttet, at der fremadrettet skal gives en status på indsatsen for de forsikrede ledige. Jobcenter Gentofte har på den baggrund udarbejdet en statusbeskrivelse for perioden juni 2012-2013.

Baggrund

I juni 2013 var der 1119 berørte ledige i Gentofte Kommune, hvilket er et fald på 14 pct. i forhold til samme måned sidste år. De berørte ledige omregnet til fuldtidsledige svarer til 894 personer. For fuldtidspersoner har faldet været på 17 pct. det seneste år. Antallet af langtidsledige er i samme periode faldet med 33 pct. fra 322 til 216 fuldtidsledige.

Faldet i antallet af forsikrede ledige er primært sket i første halvår 2013 med en aftagende tendens i maj og juni måned, der har budt på mindre kraftige fald (2 pct.) sammenlignet med årets første måneder. Samme udvikling kendetegner gruppen af langtidsledige, der efter et kontinuerligt fald på 34 pct. fra december 2012 til april 2013 er fladet ud med mindre procentvise udsving i maj og juni måned. Antallet af langtidsledige steg således med 3 pct. i maj for efterfølgende at falde med 2 pct. i juni måned.

Afgangen af forsikrede ledige og langtidsledige i første halvår skal ses i lyset af, at man fra og med årsskiftet 2012-13 kun kan modtage dagpenge i sammenlagt to år. Personer, der falder ud af dagpengesystemet i 2013 har i stedet mulighed for at søge om særlig uddannelsesydelse. Ifølge jobindsats.dk har 101 personer opbrugt dagpengeretten fra januar til juni 2013. Heraf er 78 personer overgået til at modtage særlig uddannelsesydelse.

Et mere opdateret billede får man fra Jobcenter Gentoftes eget sagsbehandlingssystem, der viser, at der frem til den 20. august 2013 i alt har været 137 borgere på særlig uddannelsesydelse. De 40-49 årige udgør med 40 pct. den største aldersgruppe på uddannelsesydelse efterfulgt af ledige over 50 år, der udgør 36 pct.

Faldet i antal forsikrede ledige har ikke været ens for begge køn og samtlige aldersgrupper. Ledige under 30 år har som den eneste aldersgruppe oplevet en stigning i ledigheden på 16 pct. det seneste år. Det stigende antal unge dækker over en ledighedsstigning på 57 pct. for kvinder og et fald på 13 pct. for mænd.

Ledighedsstigningen for kvinder under 30 år har antalsmæssigt været størst for HK og 3F efterfulgt af Magistrenes A-kasse. Tilsammen udgør de tre a-kasser over halvdelen af den samlede stigning af kvinder under 30 år. Stigningen blandt kvinder under 30 år står i kontrast til udviklingen for den samlede gruppe af kvinder, der det seneste år er faldet med 13 pct., mens mændene er faldet 2 pct.

Jobcenter Gentofte har stort fokus på at alle langtidsledige, der er i risiko for at falde ud af dagpengesystemet, bliver tilbudt et individuelt håndholdt forløb, hvor der arbejdes målrettet med at få den ledige i ordinær beskæftigelse, alternativt i løntilskudsstilling.

Jobcenter Gentofte vil fortsætte med at fokusere på en tidlig og jobrettet indsats med henblik på at fastholde og udvikle de lediges kompetencer. Det vil dels ske gennem brug af 6 ugers selvvalgt uddannelse, kompetencegivende og opkvalificerende tilbud, samt virksomhedsrettede tilbud. For de unge uden uddannelse har Jobcentret i samarbejde med uddannelsesinstitutionerne udviklet uddannelsesafklarende forløb, mens vægten er lagt på virksomhedsrettede tilbud for unge med uddannelse med henblik på at opnå erhvervserfaring.

Af særlige initiativer kan derudover nævnes, at Jobcenter Gentofte har indgået et samarbejde med Civiløkonomernes A-kasse om en håndholdt indsats for unge dimittender med henblik på, at få unge med særlig risiko for langtidsledighed i ordinært arbejde. Jobcentret vil fortsætte med at etablere samarbejdsrelationer med relevante a-kasser omkring en tilsvarende målrettet og individuel indsats for ledige med risiko for langtidsledighed.

Endelig har Jobcenter Gentofte sammen med Jobcenter Gladsaxe som led i frikommuneforsøget indgået et samarbejde med Symbion (privatejet iværksættermiljø med stort virksomhedsnetværk) om iværksætterforløb for ledige med en lang videregående uddannelse, samt ledige med lederbaggrund. Rekrutteringen til iværksætterforløbene sker i samarbejde med Akademikernes, Civiløkonomernes samt Ledernes A-kasse.

Vurdering

Siden juni 2012 har Gentofte oplevet et fald i den samlede ledighed for forsikrede ledige på 17 pct. og et fald i antallet af langtidsledige på 33 pct. Faldet er primært sket i 1. halvår 2013 som følge af dagpengeperiodens forkortelse, hvor en større andel forsikrede ledige er overgået til særlig uddannelsesydelse, der indgår i ledighedsstatistikken for kontanthjælpsmodtagere.

Ifølge ledighedstal fra Danmarks Statistik har Gentofte fra januar til juni 2013 oplevet et fald på 4,5 pct. i antallet af forsikrede ledige og jobklare kontanthjælpsmodtagere. Faldet er dog udelukkende sket fra januar til april måned. I både maj og juni måned er antallet af forsikrede ledige steget svagt med hhv. 0,5 pct. og 2 pct. (samlet 20 fuldtidspersoner), mens antallet af jobklare kontanthjælpsmodtagere har været konstant. Det er således fortsat usikkert i hvilken retning ledigheden vil gå de kommende måneder.

Indstilling

Jobcenter Gentofte indstiller

Til Det Lokale Beskæftigelsesråd:

At status på de forsikrede ledige juni 2012-2013 tages til efterretning.

Beslutning

Status på de forsikrede ledige blev taget til efterretning.

Bemærkninger

LO bemærkede, at de unge kvinder under 30 har en stigende ledighed og at LO ønsker at få belyst årsagerne hertil. Desuden beder LO Jobcentret om at overveje mulige indsatser (for LBR's midler) der er rettet mod denne målgruppe.

Bilag 5.1: Status på de forsikrede ledige juni 2012-2013

06 STATUS PÅ VIRKSOMHEDSPRAKTIKKER

Resumé

I henhold til Bekendtgørelse om en aktiv beskæftigelsesindsats § 54 underretter Jobcenter Gentofte på hvert LBR-møde rådet om Gentofte Kommunes anvendelse af virksomhedspraktik. Underretningen er vedlagt som bilag 5.1. og omfatter alle virksomhedspraktikker iværksat for dagpenge-, sygedagpenge og kontanthjælpsmodtagere.

Baggrund

Jobcenter Gentofte er forpligtet til at underrette LBR om anvendelsen af virksomhedspraktik i henhold til Aktivbekendtgørelsens § 54.

Arbejdsmarkedsstyrelsen (AMS) har lanceret et nyt udtrækssystem KLV (Kvartaloversigt for Løntilskud- og Virksomhedspraktik), hvor jobcentrene løbende kan trække en detaljeret oversigt over samtlige løntilskuds- og virksomhedspraktikforløb, som jobcenteret har iværksat, og som er i gang eller blevet afsluttet i det pågældende kvartal. På grund af tekniske problemer med at logge på udtrækssystemet har det ikke været muligt at trække en opdateret kvartaloversigt. Problemet er fejlmeddelt til AMS.

Som midlertidig erstatning har Jobcenter Gentofte derfor udarbejdet en virksomhedspraktikliste, der giver et overblik over antal dagpengemodtagere (målgruppe 2.1 i LAB-loven), sygedagpengemodtagere (2.5) samt arbejdsmarkedsparete og ikke-arbejdsmarkedsparete kontanthjælpsmodtagere (2.2 og 2.3), der er i en aktiv virksomhedspraktik pr. 22. august 2013.

Det skal bemærkes, at der på oversigten kan forekomme kontanthjælpsmodtagere, der på grund af manglende erhvervserfaring har fået bevilliget en virksomhedspraktik af 13 ugers varighed. Ifølge lovgivningen kan kontanthjælpsmodtagere samt sygedagpengemodtagere og revalidender, der ikke har erhvervserfaring, har langvarig ledighed eller i øvrigt har vanskeligt ved at opnå beskæftigelse med løntilskud, få virksomhedspraktik i op til 13 uger med mulighed for yderligere forlængelse. Det samme gælder for forsikrede ledige, der har fået muligheden som led i frikommuneforsøget.

På oversigten kan der ligeledes forekomme virksomhedspraktikker af 8 ugers varighed blandt de forsikrede ledige. Dette skyldes oprettelsen af særlige 8 ugers trainee-forløb, der har til formål at styrke udviklingen af erhvervsrettede kompetencer blandt de nyuddannede ledige. Trainee-forløbene er et led i en større virksomhedskampagne, der er et resultat af, at regeringen som et to-årigt forsøg har afsat midler til at få så mange dimittender som muligt i job i den private sektor – særligt i de små og mellemstore virksomheder.

Endelig skal der gøres opmærksom på, at Gentofte Kommune optræder under

virksomhedsnavn på en del af praktikpladserne på grund af virksomhedscenteret hos Teknik & Miljø i Gentofte Kommune. Målgruppen for virksomhedscentrene er de ikke-arbejdsmarkedspare borgere. Jobcenter Gentofte har desuden gennemført et forsøg med at straks-aktivere unge, der afventer besked om optag på uddannelse.

Vurdering

Jobcenter Gentofte har kontinuerligt fokus på oprettelsen af virksomhedsrettede tilbud. Virksomhedspraktik anvendes til at give de ledige mulighed for at afprøve nye områder, mens ansættelse med løntilskud giver mulighed for at de ledige kan vedligeholde og udvikle deres kompetencer. Jobcenter Gentoftes vurdering er, at der skabes gode resultater med den virksomhedsrettede indsats.

Indstilling

Jobcenter Gentofte indstiller

Til Det Lokale Beskæftigelsesråd:

At status på virksomhedspraktikker tages til efterretning.

Beslutning

Status på virksomhedspraktikker blev taget til efterretning.

Bemærkninger

LO ønsker at få en effektmåling af tilbuddet om praktik i op til 13 uger. Målingen vil blive udsendt, når jobcentret gennemfører sin effektmåling af denne indsats.

07 FRIKOMMUNE

Resumé

Gentofte Kommune har igangsat seks forsøg på beskæftigelsesområdet, mens fire er under opstart og yderligere tre forsøg er under afklaring med henblik på, om de skal gennemføres som kopiforsøg. I det følgende gives en kort status.

Baggrund

Jobcenter Gentofte har på nuværende tidspunkt igangsat seks frikommuneforsøg og fire er under opstart. Tre forsøg er under afklaring med henblik på eventuel gennemførelse.

Da ansøgningsfristen for yderligere frikommuneforsøg udløber med udgangen af året, er fokus langsomt ved at skifte fra at omhandle udvikling og igangsættelse af nye forsøg til større fokus på drift. Samtidig øges fokus på at få dokumenteret og evalueret de igangsatte forsøg, med henblik på eventuelt at få forsøgsmulighederne implementeret i den almindelige lovgivning, når forsøgsperioden er slut.

Der gennemføres evaluering af frikommuneforsøgene på flere niveauer. På beskæftigelsesområdet udarbejder konsulentvirksomheden Slotsholm i samarbejde med KL og frikommunerne en brugerevaluering af borgernes oplevelse af frikommuneforsøget. På et mere overordnet plan evaluerer Rambøll A/S frikommunernes udnyttelse af de muligheder frikommuneforsøget giver. Endelig udarbejder Jobcenter Gentofte egne evalueringer af effekten af de forskellige frikommuneforsøg.

Vurdering

Med de forsøg, der nu er igangsat og som forventes gennemført, har Gentofte Kommune 10-13 forsøg på beskæftigelsesområdet. Forsøgene spænder bredt, både hvad angår målgrupper, volumen og karakter. Det er Jobcenter Gentoftes vurdering, at fremdriften i forsøgene samt den samlede vifte af forsøg er tilfredsstillende.

Indstilling

Jobcenter Gentofte indstiller

Til Det Lokale Beskæftigelsesråd:

At status på frikommune tages til efterretning.

Beslutning

Status på frikommuneforsøg blev taget til efterretning.

Bemærkninger

LO gjorde opmærksom på, at LBR gerne vil involveres, når de sidste frikommuneforsøg afklares. Jobcenter Gentofte involverer LBR på samme måde som hidtil.

08 ARBEJDSMARKEDET OG MENNESKER MED HANDICAP

Resumé

Hans Rasmussen, Danske Handicaporganisationer (DH), har anmodet om, at artiklen ”*Svigt – handicapindsats bliver glemt i jobsystem*” bruges som udgangspunkt for en drøftelse af vilkårene for handicappede i jobsystemet. Artiklen er vedlagt som bilag.

Baggrund

Beskæftigelsessystemet er struktureret efter en lang række målgrupper, herunder sygemeldte, arbejdsmarkedsparete, fleksjobmodtagere, kontanthjælpsmodtagere med flere. Handicappede borgere er imidlertid ikke en selvstændig målgruppe, de indgår i stedet i de øvrige målgrupper. Det er derfor ikke muligt for Jobcenter Gentofte at udsøge eller registrere borgere med handicap.

Aktuelt oplever Jobcenter Gentofte ikke, at der er behov afledt af handicap, som ikke kan efterkommes i beskæftigelsessystemet. Der findes en række forskellige ordninger og muligheder, som alt efter den enkeltes handicap kan give den nødvendige støtte på arbejdsmarkedet. Jobcenter Gentofte har aktuelt to medarbejdere ansat med særligt fokus på handicappede borgere.

Vurdering

Indstilling

Jobcenter Gentofte indstiller

Til Det Lokale Beskæftigelsesråd:

At den vedlagte artikel danner udgangspunkt for en drøftelse på mødet.

Beslutning

Drøftelsen udsættes til næste møde.

Bemærkninger

Hans Rasmussen, DH, var forhindret i at deltage i mødet, hvorfor drøftelsen udsættes til næstkommende LBR-møde. DH ønsker at få følgende spørgsmål inddraget i drøftelsen:

Har Jobcenter Gentofte deltaget i den undersøgelse, der nævnes i artiklen og hvad var i givet fald resultatet?

Hvilke opgaver varetages mere konkret af de to medarbejdere, der har særligt fokus på de handicappede?

Endelig ønskede DH belyst, hvilke jobs handicappede typisk får, så vidt det kan opgøres.

Drøftelsen tages på næste møde, hvor ovenstående spørgsmål vil indgå.

Bilag 8.1: Artiklen "Svigt – handicapindsats bliver glemt i jobsystem", Politiken 21. august 2013

09 EVENTUELT