

REFERAT Socialudvalget (2005 - 2017) d. 10-11-2005

Mødedato Torsdag d. 10. november 2005 kl. 00:00

Mødested

Indholdsfortegnelse

Dagsorden.doc.....	3
Referat.doc.....	16

Punkt 1: Dagsorden.doc



GENTOFTE KOMMUNE

Dagsorden til møde i Socialudvalget

Dagsorden Åben

Mødedato 10-11-2005

Mødetidspunkt kl. 17.00

Mødelokale Udvalgsværelse A+B

Indholdsfortegnelse

Socialudvalget

den 10-11-2005

01	Åbent	Udarbejdelse af sundhedsprofil for Gentofte Kommune.	2
02	Åbent	Genhusning af Gentofte Håndarbejdsværksted.	4
03	Åbent	Teamleder for sindslidende	7
04	Åbent	Venteliste til plejehjem og ældreboliger f.t. 16/12 2004 - 27/10 2005. Orientering.	9
05	Åbent	Referat fra Ældre-/Handicaprådets møde 21. september 2005. Orientering.	10
06	Åbent	Statistik vedr. delområderne Arbejdsmarked og Integration til og med september 2005.	10
07	Åbent	Meddelelser	11
08	Lukket	Uddeling af Ældreprisen 2005.	
09	Lukket	Overtagelse af yderligere sociale institutioner fra Københavns Amt.	

Møde i Socialudvalget den 10-11-2005

01 Åbent Udarbejdelse af sundhedsprofil for Gentofte Kommune.

042075-2005

Resumé

Social & Sundhed forelægger forslag til gennemførelse af en analyse, der på grundlag af eksisterende registerdata beskriver sundhedstilstand, sygehus- og sygesikringsforbrug, risikogrupper og mulige indsatsområder for Gentofte Kommune. Analysen kan danne grundlag for udarbejdelsen af egentlig sundhedspolitik.

Baggrund

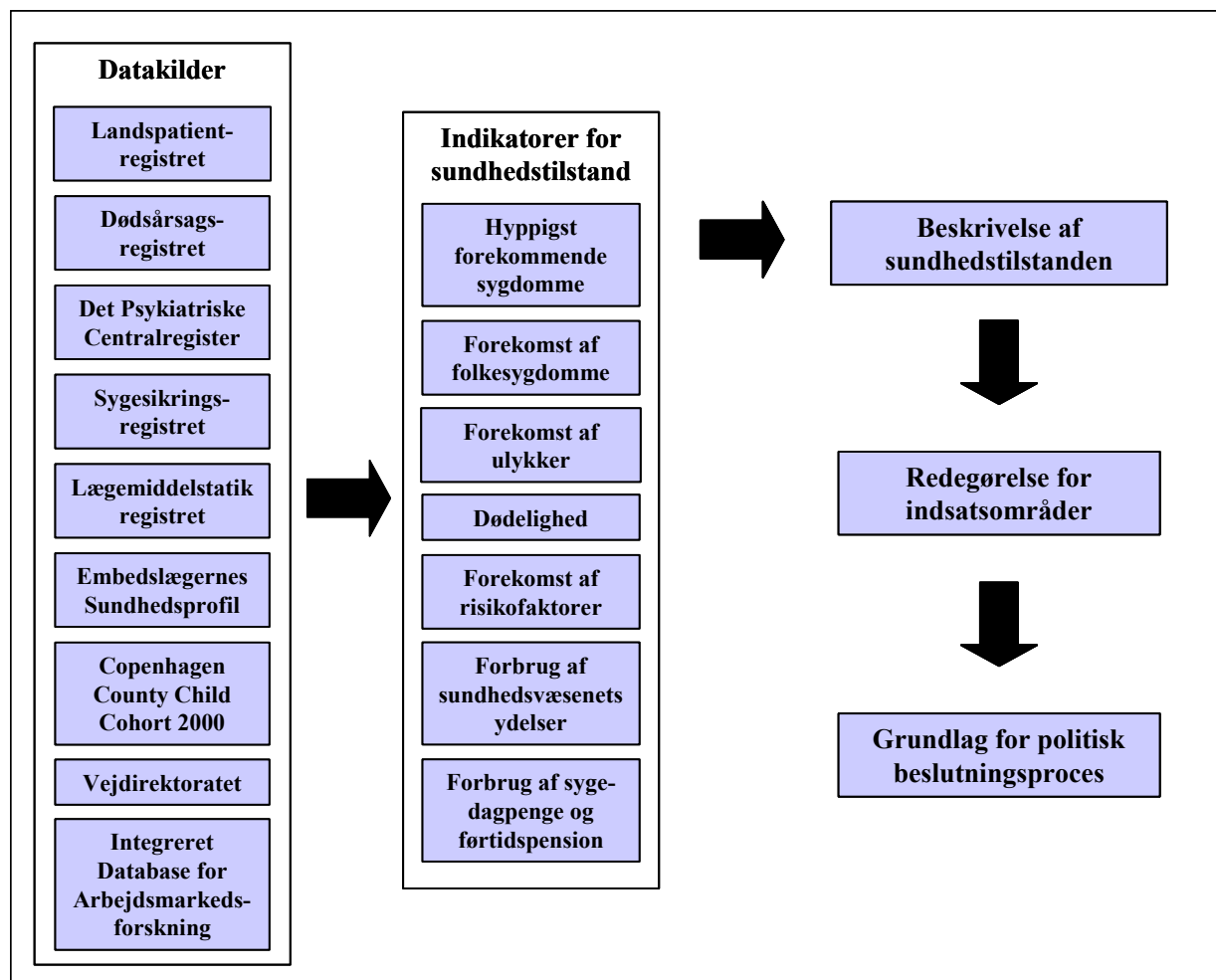
På Kommunalbestyrelsens seminar den 16. og 17. juni 2005 gennemgik Social & Sundhed kommunernes nye opgaver og roller på sundhedsområdet efter strukturreformens ikrafttræden 1. januar 2007. Endvidere præsenterede Social & Sundhed et forslag til en proces, som indebar, at der som fundament for udarbejdelsen af en egentlig sundhedspolitik blev gennemført en analyse og kortlægning af sundhedstilstand, sygehus- og sygesikringsforbrug, risikogrupper og mulige indsatsområder for Gentofte Kommune.

Konklusionen på seminaret blev, at Social & Sundhed skulle arbejde videre med at finde en kompetent leverandør af analysen.

Social & Sundhed har efter sommerferien været i tæt dialog med flere mulige leverandører og har nu fra Muusmann Research & Consulting modtaget et egentligt tilbud på gennemførelsen af ovenstående analyse.

Muusmann Research & Consultings tilgang til analysen er illustreret i nedenstående figur. I korte træk indebærer tilgangen, at der på grundlag af en lang række eksisterende datakilder identificeres og beskrives væsentlige indikatorer for sundhedstilstanden i Gentofte Kommune. På baggrund heraf vil Muusmann Research & Consulting beskrive Gentofte Kommunes aktuelle sundhedstilstand, udviklingen de seneste fem år samt den forventede udvikling de kommende år. Der vil i videst muligt omfang blive foretaget sammenligninger af Gentofte Kommune med øvrige kommuner i Københavns Amt og Danmark som helhed. Endelig vil analysen udmøntes i en slags katalog for mulige indsatsområder for Gentofte Kommunes sundhedspolitik.

Muusmann Research & Consulting forventer at kunne gennemføre den samlede analyse på en periode på ca. 4½ måned fra kontraktunderskrivelse. Den samlede tilbudte pris fra Muusmann Research & Consulting udgør kr. 566.900,- ekskl. moms.



Vurdering

Social & Sundhed vurderer, at Muusmann Research & Consultings analyse er et meget velegnet udgangspunkt for en videre proces, der kan føre til formuleringen af en sundhedspolitik for Gentofte Kommune. Social & Sundhed vil med afsæt i den endelige analyse fremlægge forslag til, hvordan der med forankring i Socialudvalget kan tilrettelægges en proces, der fører til færdigformuleringen af sundhedspolitikken, herunder med inddragelse af den samlede kommunalbestyrelse samt af en større eller mindre kreds af borgere og sundhedsprofessionelle aktører.

Det skal understreges, at anvendelsen af eksisterende datakilder som det primære datagrundlag i sagens natur indebærer, at der kun kan analyseres på data om personer, som har været i kontakt med sundhedsvæsenet. Med andre ord kan der med nærværende analyseform ikke siges noget om sundhedstilstanden hos de (mange) borgere, som ikke har været i kontakt med sundhedsvæsenet.

På baggrund af dialogen med øvrige potentielle leverandører vurderer Social & Sundhed, at der er tale om et økonomisk meget fornuftigt tilbud. Da der imidlertid i den sidste del af analysefasen kan blive behov for enkelte supplerende aktiviteter – som ikke er inkluderet i tilbudet – i form af f.eks. workshop med fagpersoner samt

GENTOFTE KOMMUNE - Socialudvalget, den 10-11-2005

eventuelt præsentation af den endelige rapport for Socialudvalget/Kommunalbestyrelsen foreslås afsat en samlet økonomisk ramme til køb af ydelser fra Muusmann Research & Consulting på kr. 600.000,-. Det er Social & Sundheds forslag, at der findes finansiering til analysen fra den på Budget 2005 afsatte pulje til svage grupper. Dette skal ses i lyset af, at en række af de aktiviteter, der er bevilget penge til i løbet af 2005 fra denne pulje, ikke har helårsvirkning, hvorfor hele puljen i år ikke er disponeret.

Indstilling

Social & Sundhed indstiller

Til Socialudvalget og Økonomiudvalget:

- 1) At Social & Sundhed bemyndiges til at indgå kontrakt med Muusmann Research & Consulting om den ovenfor beskrevne opgave.
- 2) At de 600.000,- kr. til opgaven finansieres af den på Budget 2005 afsatte pulje til svage grupper.

Bilag

(Ingen)

Møde i Socialudvalget den 10-11-2005

02 Åbent Genhusning af Gentofte Håndarbejdsværksted.

026418-2005

Resumé

Kommunalbestyrelsen besluttede d. 29. august 2005 at godkende et udviklingsprojekt for Gentofte Håndarbejdsværksted, der er et tilbud om beskyttet beskæftigelse for udviklingshæmmede.

Det er ikke muligt at bruge Gentofte Håndarbejdsværksteds bygninger i renoveringsperioden. Derfor er der behov for at genhuse brugerne i den periode renoveringen finder sted. Det skal derfor besluttes, hvordan genhusningen af Gentofte Håndarbejdsværksted skal tilrettelægges.

Baggrund

Gentofte Håndarbejdsværksted er et selvejende dagtilbud om beskyttet beskæftigelse for udviklingshæmmede og er tilknyttet "Gentofte Børnevenner". Det

GENTOFTE KOMMUNE - Socialudvalget, den 10-11-2005

har gennem en årrække været svært at tiltrække tilstrækkeligt med brugere til Gentofte Håndarbejdsværksted, bl.a. fordi den yngre målgruppe stiller nye og større krav til indholdet i et tilbud om beskyttet beskæftigelse.

En styregruppe og en arbejdsgruppe har udviklet en række forslag til det fremtidige indhold af Gentofte Håndarbejdsværksted. Forslagene til de fremtidige aktiviteter vil kræve nogle bygningsmæssige ændringer af Gentofte Håndarbejdsværksted. Samtidige er det i forbindelse med kommunens Bygningsgenopretningsprojekt (BygOp) konstateret, at det er nødvendigt at udbedre en række forhold på bygningen. Det blev vurderet, at det var hensigtsmæssigt at gennemføre ombygningsarbejder og bygningsgenopretning samtidigt.

På Socialudvalgs møde d. 9. august 2005 (dagsordenspunkt 3) vedtog Socialudvalget, at udviklingsprojektet godkendes. Socialudvalget besluttede endvidere at anbefale til Økonomiudvalget og Kommunalbestyrelsen:

- At Gentofte Håndarbejdsværksted forhåndsprioriteres 6,1, mio. kr. af puljerne til hhv. Bygningsgenopretning (BygOp) og ekstra vedligeholdelse 2006 af de beløb, der måtte være i det vedtagne budget 2006, hvor budgetforslaget vil indeholde hhv. 45 mio. kr. og 16 mio. kr.
- At der gives anlægsbevilling på 1,5 mio. kr. til de bygningsændringer m.v., der vedrører udviklingen af indholdet på Gentofte Håndarbejdsværksted med finansiel dækning over det til formålet afsatte rådighedsbeløb i budget 2005.

På Økonomiudvalgets møde d. 22. august 2004 (dagsordenspunkt 24) blev det besluttet at anbefale ovenstående til Kommunalbestyrelsen.

På Kommunalbestyrelsesmødet d. 29. august 2005 blev ovenstående enstemmigt vedtaget.

Gentofte Håndarbejdsværksteds bygninger kan ikke benyttes af brugerne i renoveringsperioden. Derfor er der behov for at genhuse brugerne i den periode renoveringen finder sted. Det forventes, at Gentofte Håndarbejdsværksted skal renoveres i perioden fra primo februar 2006 til ultimo juli 2006. I den periode skal der bruges lokaler i hverdage i tidsrummet 8.30 – 15.45, der kan rumme ca. 27 brugere og ca. 6-7 personaler.

Der er en række krav som genhusningslokalerne skal opfylde. Lokalerne skal have en størrelse, så de kan rumme en samlet genhusning af brugerne og personalet fra Gentofte Håndarbejdsværksted. Der skal være adgang for kørestolsbrugere samt gangbesværede, og der skal være et større almindeligt toilet, hvor en kørestol kan komme ind. Der skal være et større lokale til værkstedsbrug samt spisning. Genhusningslokalerne skal rumme flere mindre lokaler, der giver mulighed for at arbejde med forskellige aktiviteter i små grupper ud fra brugernes behov. Der skal være adgang til køkkenfaciliteter, hvor mindre måltider kan tilberedes. Endvidere skal der være et eller flere kontorlokaler med adgang til telefon/Internet.

Genhusningslokalerne bør have gode adgangsforhold for brugerne, da det er væsentligt, at brugerne ikke oplever transporten til genhusningslokalerne som utrygt eller problematisk. Flere brugere har på grund af deres handicap og følgesygdomme vanskeligt ved at magte nye transportsruter og lange/komplicerede transportveje.

Vurdering

Der er afsøgt flere forskellige genhusningsløsninger. Det har dog ingen steder været muligt at etablere genhusningen uden bygningsmæssige tilpasninger, idet der ikke har været muligheder for adgang for kørestolsbrugere.

Den mest hensigtsmæssige og samtidigt billigste mulighed er at genhuse brugerne af Gentofte Håndarbejdsværksted i ejendommen på Hyldegårds Tværvvej 13, 2920 Charlottenlund. Kommunen råder over ejendommens kælder, stueetagen samt 1. sal. Ejendommen fungerer som projekthus for kommunens aktiverede kontanthjælpsmodtagere. Der er skabt mulighed for at anvende Hyldegårds Tværvvej 13 til genhusning af Gentofte Håndarbejdsværksted, da Projekthusets aktiveringsaktiviteter i genhusningsperioden blandt andet bliver omlagt til Garderhøjfortet.

Lokalerne på Hyldegårds Tværvvej lever op til de førnævnte krav, som genhusningslokalerne gerne skulle opfylde. Ligeledes ligger Hyldegårds Tværvvej 13 geografisk tæt på Gentofte Håndarbejdsværksted, hvilket er fordelagtigt i forhold til brugernes daglige transport.

Det forventes, at udgifter til de nødvendige bygningstilpasninger samt til flytning af inventar og øvrige udgifter til genhusningen af Gentofte Håndarbejdsværksted på Hyldegårds Tværvvej 13 beløber sig til i alt 280.000 kr. ekskl. moms.

Indstilling

Social & Sundhed indstiller

Til Socialudvalget:

1. At genhusningen af Gentofte Håndarbejdsværksted finder sted på Hyldegårds Tværvvej 13
2. At udgifterne til genhusningen af Gentofte Håndarbejdsværksted på 280.000 kr. finansieres af den på Budget 2005 afsatte pulje til svage grupper

Bilag

(Ingen)

Møde i Socialudvalget den 10-11-2005

03 Åbent Teamleder for sindslidende

043934-2005

Resumé

Med henblik på at styrke indsatsen for de sindslidende foreslås ansat en teamleder for de kommunale tilbud for sindslidende.

Social & Sundhed ønsker hermed at skabe en entydig organisatorisk enhed for tilbud til sindslidende med ledelsesmæssig fokus på samordning og kvalitetsudvikling for brugerne. Der er derfor først og fremmest fokus på de kommunale tilbud til sindslidende, men den ledelsesmæssige samordning skal samtidig ses som led i sikringen af den tværgående og kommunale planlægning af indsatsen i Gentofte Kommune, blandt selvejende og kommunale tilbud og herudover sikre en koordinering af tiltag på tværs af amt (senere region) og kommune og på tværs af behandlingspsykiatrien og den sociale indsats.

Ovenstående betyder, at de 3 væresteder – Stolpen og Delfinen på Stolpegårdsvej og Kældereren på Broholms Allé, Støtte-kontaktpersonordningen og Bofællesskabet Kastaniely - bliver samlet under en fælles decentral leder. Endvidere pågår der aktuelle overvejelser om at hjemmeplejens specialgruppe, der yder hjemmehjælp til borgere med sindslidelser, også integreres under den nye teamleder.

Social & Sundhed vil med initiativet således udvikle det faglige og organisatoriske beredskab til en bedre indsats overfor nogle af de allersvageste borgere.

Baggrund

Gentofte Kommune har en bred vifte af tilbud til sindslidende, der spænder fra botilbud, støtte i egen bolig til aktivitets- og samværstilbud. Ydelserne har i høj grad fokus på at opretholde eller forbedre personlige færdigheder og være af netværksskabende karakter. Omfanget af støtten varierer fra bruger til bruger, idet der tages udgangspunkt i den enkeltes individuelle behov.

På området for sindslidende er derfor forskellige kerneopgaver og derfor også forskellige faggruppesammensætninger, som sikrer en helhedsorienteret indsats. Det betyder også, at der opereres med forskellige indsatser og kan være forskellige perspektiver på indsatsen.

Der er på området for sindslidende i dag et stigende behov for decentral ledelsesmæssig forankring for at imødekomme krav om en sammenhængende indsats til den enkelte sindslidende med fokus på hurtig opfølgning og hurtig implementering af nye støttetiltag, der sigter mod, at de pågældende udvikler egne ressourcer til bedst muligt at mestre dagliglivet.

For at sikre indsatsen, er der endvidere behov for, at der bliver arbejdet systematisk med kvalitets- og metodeudvikling og derved skabe grundlag for, at kommunen kommer på forkant, både i forhold til de stigende krav borgerne stiller til service og kvalitet, og i forhold til de krav kommunerne i dag og fremover vil blive mødt af lovgivningsmæssigt.

Det betyder også, at det løbende skal vurderes, om tilbudene modsvarer brugernes behov, og om tilbudene har den indholdsmæssige form, der er i overensstemmelse med de krav til professionalisme og etik, som Gentofte Kommune ønsker.

Hertil kommer at en samling af tilbudene under en decentral leder kan sikre, at medarbejderne kan arbejde mere fleksibelt og helhedsorienteret inden for kommunens eksisterende tilbud og sikre behovet for direkte vejledning, kompetenceudvikling, sparring og coaching af medarbejderne. Hermed vil Social & Sundhed sikre gode faglige miljøer for medarbejderne, så Gentofte Kommune fortsat kan fastholde og rekruttere den nødvendige arbejdskraft på det sociale område.

Endelig skal det nævnes, at det af hensyn til kravet om øget fleksibilitet og ressourceoptimering er en fordel at samle de mange små enheder på området. I forhold til tilbudene til udviklingshæmmede har vi gode erfaringer med samling af de forskellige kommunale tilbud under en decentral leder, som bl.a. har gjort området mindre sårbart, men også i høj grad været med til at give området et fagligt løft samt synliggøre området.

Social & Sundhed ønsker derfor at styrke området med en teamleder for de kommunale tilbud for sindslidende, hvor der primært er fokus på de kommunale tilbud til sindslidende. Men den ledelsesmæssige samordning skal som indledningsvist nævnt samtidig ses som et led i sikringen af den tværgående planlægning i Gentofte Kommune, dvs. blandt kommunale og selvejende tilbud, mellem kommunen og behandlingsdelen på psykiatriområdet, bl.a. Psykiatrisk Center Gentofte og Distriktpsychiatrien i Gentofte. Hertil kommer de øgede krav til kommunerne som følge af strukturreformen.

Endelig skal det nævnes, at der er aktuelle overvejelser om at integrere Hjemmeplejens specialgruppe for at sikre en organisatorisk samling af tilbud til sindslidende.

Vurdering

Det er Social & Sundheds vurdering, at en styrkelse af den ledelsesmæssige indsats på området for sindslidende vil sikre en helhedsorienteret indsats og skabe bedre sammenhæng i tilbudene til målgruppen.

Social & Sundhed vurderer derfor, at der er behov for en decentral leder med socialpsykiatrisk/socialfaglig baggrund med særlig viden inden for området af sindslidende.

GENTOFTE KOMMUNE - Socialudvalget, den 10-11-2005

I forbindelse med vedtagelsen af budget 2005 blev der afsat 4,5 mio. kr. til "Bedre tilværelse for de svage grupper i samfundet". Det anbefales, at midler til ansættelse af en decentral leder til sindslidende området kan udmøntes fra denne pulje. Det vil betyde en årlig udgift svarende til ca. 450.000 kr.

Indstilling

Social & Sundhed indstiller

Til Socialudvalget:

At der ansættes en decentral leder til de kommunale tilbud for sindslidende finansieret af puljen til svage grupper.

Bilag

(Ingen)

Møde i Socialudvalget den 10-11-2005

04 Åbent Venteliste til plejehjem og ældreboliger f.t. 16/12 2004 - 27/10 2005. Orientering.

004129-2005

Social & Sundhed forelægger ajourført venteliste for perioden 16/12 2004 til 27/10 2005.

Indstilling

Social & Sundhed indstiller

Til Socialudvalget:

At orienteringen tages til efterretning.

Bilag

Venteliste og evt. ledige pladser på ældreområdet i perioden 16/12 2005 - 27/10 2005. Anviste boliger 2005. Venteliste til plejehjem og ældreboliger 2004.

Møde i Socialudvalget den 10-11-2005

**05 Åbent Referat fra Ældre-/Handicaprådets møde 21. september 2005.
Orientering.**

003833-2005

Social & Sundhed forelægger referatet fra Ældre-/Handicaprådets møde den 21. september 2005.

Indstilling

Social & Sundhed indstiller

Til Socialudvalget:

At referatet tages til efterretning.

Bilag

Referat fra Ældre-/Handicaprådets møde 21. september 2005

Møde i Socialudvalget den 10-11-2005

**06 Åbent Statistik vedr. delområderne Arbejdsmarked og Integration til
og med september 2005.**

041768-2005

På baggrund af Socialudvalgets ønske om en løbende rapportering på målområderne Arbejdsmarked og Integration forelægges en opgørelse over antal personer, der modtager ydelser og en opgørelse over det faktiske forbrug. Socialudvalget vil hvert kvartal få forelagt denne opgørelse.

Indstilling

Social & Sundhed indstiller

Til Socialudvalget:

At orienteringen tages til efterretning.

GENTOFTE KOMMUNE - Socialudvalget, den 10-11-2005

Bilag

statistik september 2005

Møde i Socialudvalget den 10-11-2005

07 Åbent Meddelelser

43198-2004

Bilag
(Ingen)

Punkt 2: Referat.doc



GENTOFTE KOMMUNE

Referat af møde i Socialudvalget

Beslutningsreferat Åben

Mødedato 10-11-2005

Mødetidspunkt kl. 17.00

Mødelokale Udvalgsværelse A+B

Mødet hævet kl.: 18.14

Tilstede:
Hanne Koktvedgaard
Lise Roving
Kirsten Kierkegaard
Agnete Olsen
John Philip
Per Amstrup

Fraværende: Marie-Louise Andreassen

Indholdsfortegnelse

Socialudvalget

den 10-11-2005

01	Åbent	Udarbejdelse af sundhedsprofil for Gentofte Kommune.	3
02	Åbent	Genhusning af Gentofte Håndarbejdsværksted.	5
03	Åbent	Teamleder for sindslidende	8
04	Åbent	Venteliste til plejehjem og ældreboliger f.t. 16/12 2004 - 27/10 2005. Orientering.	11
05	Åbent	Referat fra Ældre-/Handicaprådets møde 21. september 2005. Orientering.	12
06	Åbent	Statistik vedr. delområderne Arbejdsmarked og Integration til og med september 2005.	12
07	Åbent	Meddelelser	13
08	Lukket	Uddeling af Ældreprisen 2005. Fejl! Bogmærke er ikke defineret.	
09	Lukket	Overtagelse af yderligere sociale institutioner fra Københavns Amt. Fejl! Bogmærke er ikke defineret.	

Møde i Socialudvalget den 10-11-2005

01 Åbent Udarbejdelse af sundhedsprofil for Gentofte Kommune.

042075-2005

Resumé

Social & Sundhed forelægger forslag til gennemførelse af en analyse, der på grundlag af eksisterende registerdata beskriver sundhedstilstand, sygehus- og sygesikringsforbrug, risikogrupper og mulige indsatsområder for Gentofte Kommune. Analysen kan danne grundlag for udarbejdelsen af egentlig sundhedspolitik.

Baggrund

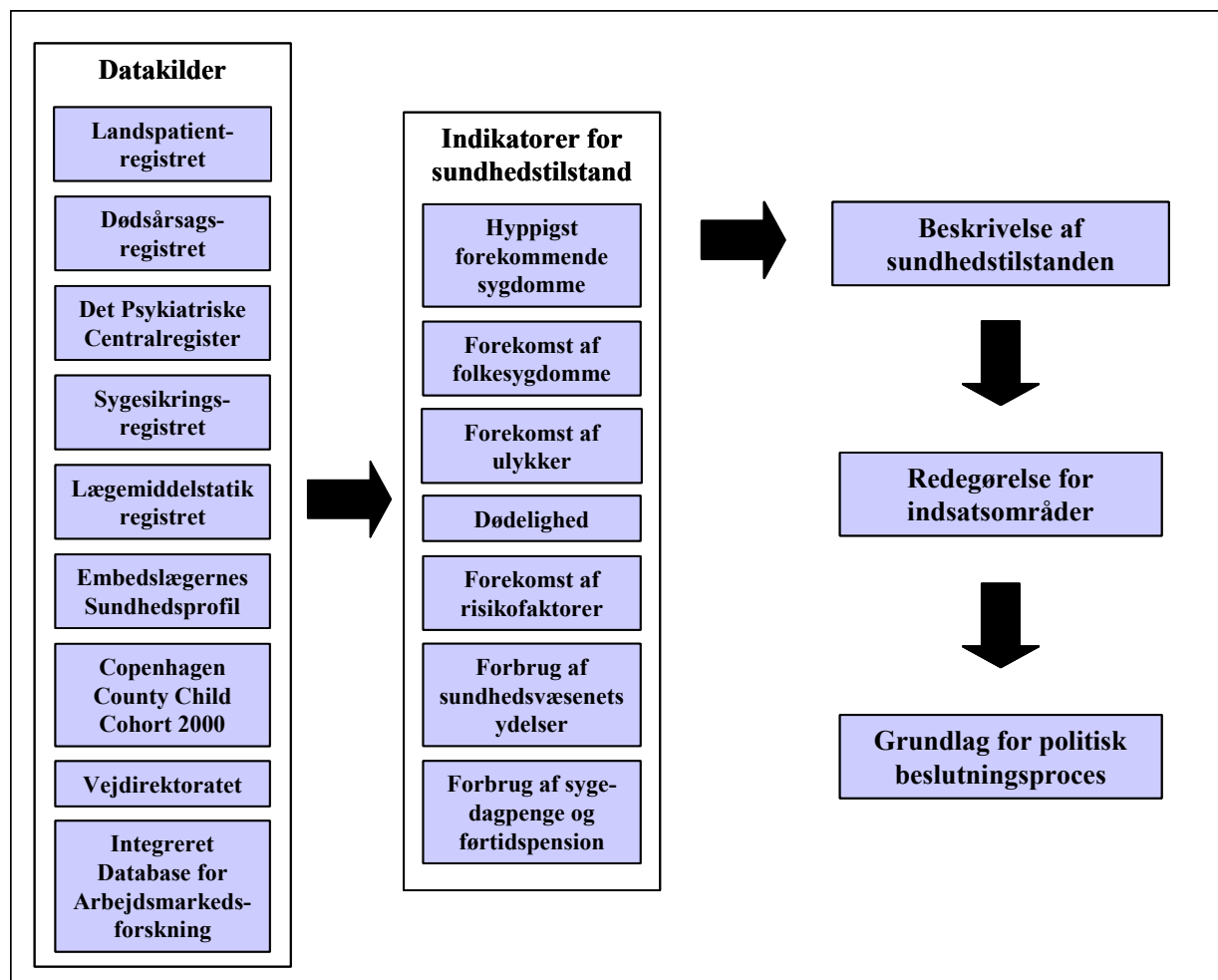
På Kommunalbestyrelsens seminar den 16. og 17. juni 2005 gennemgik Social & Sundhed kommunernes nye opgaver og roller på sundhedsområdet efter strukturreformens ikrafttræden 1. januar 2007. Endvidere præsenterede Social & Sundhed et forslag til en proces, som indebar, at der som fundament for udarbejdelsen af en egentlig sundhedspolitik blev gennemført en analyse og kortlægning af sundhedstilstand, sygehus- og sygesikringsforbrug, risikogrupper og mulige indsatsområder for Gentofte Kommune.

Konklusionen på seminaret blev, at Social & Sundhed skulle arbejde videre med at finde en kompetent leverandør af analysen.

Social & Sundhed har efter sommerferien været i tæt dialog med flere mulige leverandører og har nu fra Muusmann Research & Consulting modtaget et egentligt tilbud på gennemførelsen af ovenstående analyse.

Muusmann Research & Consultings tilgang til analysen er illustreret i nedenstående figur. I korte træk indebærer tilgangen, at der på grundlag af en lang række eksisterende datakilder identificeres og beskrives væsentlige indikatorer for sundhedstilstanden i Gentofte Kommune. På baggrund heraf vil Muusmann Research & Consulting beskrive Gentofte Kommunes aktuelle sundhedstilstand, udviklingen de seneste fem år samt den forventede udvikling de kommende år. Der vil i videst muligt omfang blive foretaget sammenligninger af Gentofte Kommune med øvrige kommuner i Københavns Amt og Danmark som helhed. Endelig vil analysen udmøntes i en slags katalog for mulige indsatsområder for Gentofte Kommunes sundhedspolitik.

Muusmann Research & Consulting forventer at kunne gennemføre den samlede analyse på en periode på ca. 4½ måned fra kontraktunderskrivelse. Den samlede tilbudte pris fra Muusmann Research & Consulting udgør kr. 566.900,- ekskl. moms.



Vurdering

Social & Sundhed vurderer, at Muusmann Research & Consultings analyse er et meget velegnet udgangspunkt for en videre proces, der kan føre til formuleringen af en sundhedspolitik for Gentofte Kommune. Social & Sundhed vil med afsæt i den endelige analyse fremlægge forslag til, hvordan der med forankring i Socialudvalget kan tilrettelægges en proces, der fører til færdigformuleringen af sundhedspolitikken, herunder med inddragelse af den samlede kommunalbestyrelse samt af en større eller mindre kreds af borgere og sundhedsprofessionelle aktører.

Det skal understreges, at anvendelsen af eksisterende datakilder som det primære datagrundlag i sagens natur indebærer, at der kun kan analyseres på data om personer, som har været i kontakt med sundhedsvæsenet. Med andre ord kan der med nærværende analyseform ikke siges noget om sundhedstilstanden hos de (mange) borgere, som ikke har været i kontakt med sundhedsvæsenet.

På baggrund af dialogen med øvrige potentielle leverandører vurderer Social & Sundhed, at der er tale om et økonomisk meget fornuftigt tilbud. Da der imidlertid i den sidste del af analysefasen kan blive behov for enkelte supplerende aktiviteter – som ikke er inkluderet i tilbudet – i form af f.eks. workshop med fagpersoner samt

GENTOFTE KOMMUNE - Socialudvalget, den 10-11-2005

eventuelt præsentation af den endelige rapport for Socialudvalget/Kommunalbestyrelsen foreslås afsat en samlet økonomisk ramme til køb af ydelser fra Muusmann Research & Consulting på kr. 600.000,-.

Det er Social & Sundheds forslag, at der findes finansiering til analysen fra den på Budget 2005 afsatte pulje til svage grupper. Dette skal ses i lyset af, at en række af de aktiviteter, der er bevilget penge til i løbet af 2005 fra denne pulje, ikke har helårsvirkning, hvorfor hele puljen i år ikke er disponeret.

Indstilling

Social & Sundhed indstiller

Til Socialudvalget og Økonomiudvalget:

- 1) At Social & Sundhed bemyndiges til at indgå kontrakt med Muusmann Research & Consulting om den ovenfor beskrevne opgave.
- 2) At de 600.000,- kr. til opgaven finansieres af den på Budget 2005 afsatte pulje til svage grupper.

Beslutning:

Socialudvalgets møde den 10. november 2005

Punkt 1-2: Anbefales til Økonomiudvalget.

Bilag

(Ingen)

Møde i Socialudvalget den 10-11-2005

02 Åbent Genhusning af Gentofte Håndarbejdsværksted.

026418-2005

Resumé

Kommunalbestyrelsen besluttede d. 29. august 2005 at godkende et udviklingsprojekt for Gentofte Håndarbejdsværksted, der er et tilbud om beskyttet beskæftigelse for udviklingshæmmede.

Det er ikke muligt at bruge Gentofte Håndarbejdsværksteds bygninger i renoveringsperioden. Derfor er der behov for at genhuse brugerne i den periode renoveringen finder sted. Det skal derfor besluttes, hvordan genhusningen af Gentofte Håndarbejdsværksted skal tilrettelægges.

Baggrund

Gentofte Håndarbejdsværksted er et selvejende dagtilbud om beskyttet beskæftigelse for udviklingshæmmede og er tilknyttet "Gentofte Børnevenner". Det har gennem en årrække været svært at tiltrække tilstrækkeligt med brugere til Gentofte Håndarbejdsværksted, bl.a. fordi den yngre målgruppe stiller nye og større krav til indholdet i et tilbud om beskyttet beskæftigelse.

En styregruppe og en arbejdsgruppe har udviklet en række forslag til det fremtidige indhold af Gentofte Håndarbejdsværksted. Forslagene til de fremtidige aktiviteter vil kræve nogle bygningsmæssige ændringer af Gentofte Håndarbejdsværksted. Samtidige er det i forbindelse med kommunens Bygningsgenopretningsprojekt (BygOp) konstateret, at det er nødvendigt at udbedre en række forhold på bygningen. Det blev vurderet, at det var hensigtsmæssigt at gennemføre ombygningsarbejder og bygningsgenopretning samtidigt.

På Socialudvalgs møde d. 9. august 2005 (dagsordenspunkt 3) vedtog Socialudvalget, at udviklingsprojektet godkendes. Socialudvalget besluttede endvidere at anbefale til Økonomiudvalget og Kommunalbestyrelsen:

- At Gentofte Håndarbejdsværksted forhåndsprioriteres 6,1 mio. kr. af puljerne til hhv. Bygningsgenopretning (BygOp) og ekstra vedligeholdelse 2006 af de beløb, der måtte være i det vedtagne budget 2006, hvor budgetforslaget vil indeholde hhv. 45 mio. kr. og 16 mio. kr.
- At der gives anlægsbevilling på 1,5 mio. kr. til de bygningsændringer m.v., der vedrører udviklingen af indholdet på Gentofte Håndarbejdsværksted med finansiel dækning over det til formålet afsatte rådighedsbeløb i budget 2005.

På Økonomiudvalgets møde d. 22. august 2004 (dagsordenspunkt 24) blev det besluttet at anbefale ovenstående til Kommunalbestyrelsen.

På Kommunalbestyrelsesmødet d. 29. august 2005 blev ovenstående enstemmigt vedtaget.

GENTOFTE KOMMUNE - Socialudvalget, den 10-11-2005

Gentofte Håndarbejdsværkstedes bygninger kan ikke benyttes af brugerne i renoveringsperioden. Derfor er der behov for at genhuse brugerne i den periode renoveringen finder sted. Det forventes, at Gentofte Håndarbejdsværksted skal renoveres i perioden fra primo februar 2006 til ultimo juli 2006. I den periode skal der bruges lokaler i hverdagene i tidsrummet 8.30 – 15.45, der kan rumme ca. 27 brugere og ca. 6-7 personaler.

Der er en række krav som genhusningslokalerne skal opfylde. Lokalerne skal have en størrelse, så de kan rumme en samlet genhusning af brugerne og personalet fra Gentofte Håndarbejdsværksted. Der skal være adgang for kørestolsbrugere samt gangbesværede, og der skal være et større almindeligt toilet, hvor en kørestol kan komme ind. Der skal være et større lokale til værkstedsbrug samt spising. Genhusningslokalerne skal rumme flere mindre lokaler, der giver mulighed for at arbejde med forskellige aktiviteter i små grupper ud fra brugernes behov. Der skal være adgang til køkkenfaciliteter, hvor mindre måltider kan tilberedes. Endvidere skal der være et eller flere kontorlokaler med adgang til telefon/Internet.

Genhusningslokalerne bør have gode adgangsforhold for brugerne, da det er væsentligt, at brugerne ikke oplever transporten til genhusningslokalerne som utrygt eller problematisk. Flere brugere har på grund af deres handicap og følgesygdomme vanskeligt ved at magte nye transportsruter og lange/komplicerede transportveje.

Vurdering

Der er afsøgt flere forskellige genhusningsløsninger. Det har dog ingen steder været muligt at etablere genhusningen uden bygningsmæssige tilpasninger, idet der ikke har været muligheder for adgang for kørestolsbrugere.

Den mest hensigtsmæssige og samtidigt billigste mulighed er at genhuse brugerne af Gentofte Håndarbejdsværksted i ejendommen på Hyldegårds Tværvvej 13, 2920 Charlottenlund. Kommunen råder over ejendommens kælder, stueetagen samt 1. sal. Ejendommen fungerer som projekthus for kommunens aktiverede kontanthjælpsmodtagere. Der er skabt mulighed for at anvende Hyldegårds Tværvvej 13 til genhusning af Gentofte Håndarbejdsværksted, da Projekthusets aktiveringsaktiviteter i genhusningsperioden blandt andet bliver omlagt til Garderhøjfortet.

Lokalerne på Hyldegårds Tværvvej lever op til de førnævnte krav, som genhusningslokalerne gerne skulle opfylde. Ligeledes ligger Hyldegårds Tværvvej 13 geografisk tæt på Gentofte Håndarbejdsværksted, hvilket er fordelagtigt i forhold til brugernes daglige transport.

Det forventes, at udgifter til de nødvendige bygningstilpasninger samt til flytning af inventar og øvrige udgifter til genhusningen af Gentofte Håndarbejdsværksted på Hyldegårds Tværvvej 13 beløber sig til i alt 280.000 kr. ekskl. moms.

GENTOFTE KOMMUNE - Socialudvalget, den 10-11-2005

Indstilling

Social & Sundhed indstiller

Til Socialudvalget:

1. At genhusningen af Gentofte Håndarbejdsværksted finder sted på Hyldegårds Tværevej 13
2. At udgifterne til genhusningen af Gentofte Håndarbejdsværksted på 280.000 kr. finansieres af den på Budget 2005 afsatte pulje til svage grupper.

Beslutning:

Socialudvalgets møde den 10. november 2005

Pkt. 1-2: Vedtaget.

Bilag

(Ingen)

Møde i Socialudvalget den 10-11-2005

03 Åbent Teamleder for sindslidende

043934-2005

Resumé

Med henblik på at styrke indsatsen for de sindslidende foreslås ansat en teamleder for de kommunale tilbud for sindslidende.

Social & Sundhed ønsker hermed at skabe en entydig organisatorisk enhed for tilbud til sindslidende med ledelsesmæssig fokus på samordning og kvalitetsudvikling for brugerne. Der er derfor først og fremmest fokus på de kommunale tilbud til sindslidende, men den ledelsesmæssige samordning skal samtidig ses som led i sikringen af den tværgående og kommunale planlægning af indsatsen i Gentofte Kommune, blandt selvejende og kommunale tilbud og herudover sikre en koordinering af tiltag på tværs af amt (senere region) og kommune og på tværs af behandlingspsykiatrien og den sociale indsats.

GENTOFTE KOMMUNE - Socialudvalget, den 10-11-2005

Ovenstående betyder, at de 3 væresteder – Stolpen og Delfinen på Stolpegårdsvej og Kældereren på Broholms Allé, Støtte-kontaktpersonordningen og Bofællesskabet Kastaniely - bliver samlet under en fælles decentral leder. Endvidere pågår der aktuelle overvejelser om at hjemmeplejens specialgruppe, der yder hjemmehjælp til borgere med sindslidelser, også integreres under den nye teamleder.

Social & Sundhed vil med initiativet således udvikle det faglige og organisatoriske beredskab til en bedre indsats overfor nogle af de allersvageste borgere.

Baggrund

Gentofte Kommune har en bred vifte af tilbud til sindslidende, der spænder fra botilbud, støtte i egen bolig til aktivitets- og samværstilbud. Ydelserne har i høj grad fokus på at opretholde eller forbedre personlige færdigheder og være af netværksskabende karakter. Omfanget af støtten varierer fra bruger til bruger, idet der tages udgangspunkt i den enkeltes individuelle behov.

På området for sindslidende er derfor forskellige kerneopgaver og derfor også forskellige faggruppesammensætninger, som sikrer en helhedsorienteret indsats. Det betyder også, at der opereres med forskellige indsatser og kan være forskellige perspektiver på indsatsen.

Der er på området for sindslidende i dag et stigende behov for decentral ledelsesmæssig forankring for at imødekomme krav om en sammenhængende indsats til den enkelte sindslidende med fokus på hurtig opfølgning og hurtig implementering af nye støttetiltag, der sigter mod, at de pågældende udvikler egne ressourcer til bedst muligt at mestre dagliglivet.

For at sikre indsatsen, er der endvidere behov for, at der bliver arbejdet systematisk med kvalitets- og metodeudvikling og derved skabe grundlag for, at kommunen kommer på forkant, både i forhold til de stigende krav borgerne stiller til service og kvalitet, og i forhold til de krav kommunerne i dag og fremover vil blive mødt af lovgivningsmæssigt.

Det betyder også, at det løbende skal vurderes, om tilbudene modsvarer brugernes behov, og om tilbudene har den indholdsmæssige form, der er i overensstemmelse med de krav til professionalisme og etik, som Gentofte Kommune ønsker.

Hertil kommer at en samling af tilbudene under en decentral leder kan sikre, at medarbejderne kan arbejde mere fleksibelt og helhedsorienteret inden for kommunens eksisterende tilbud og sikre behovet for direkte vejledning, kompetenceudvikling, sparring og coaching af medarbejderne. Hermed vil Social & Sundhed sikre gode faglige miljøer for medarbejderne, så Gentofte Kommune fortsat kan fastholde og rekruttere den nødvendige arbejdskraft på det sociale område.

GENTOFTE KOMMUNE - Socialudvalget, den 10-11-2005

Endelig skal det nævnes, at det af hensyn til kravet om øget fleksibilitet og ressourceoptimering er en fordel at samle de mange små enheder på området. I forhold til tilbudene til udviklingshæmmede har vi gode erfaringer med samling af de forskellige kommunale tilbud under en decentral leder, som bl.a. har gjort området mindre sårbart, men også i høj grad været med til at give området et fagligt løft samt synliggøre området.

Social & Sundhed ønsker derfor at styrke området med en teamleder for de kommunale tilbud for sindslidende, hvor der primært er fokus på de kommunale tilbud til sindslidende. Men den ledelsesmæssige samordning skal som indledningsvist nævnt samtidig ses som et led i sikringen af den tværgående planlægning i Gentofte Kommune, dvs. blandt kommunale og selvejende tilbud, mellem kommunen og behandlingsdelen på psykiatriområdet, bl.a. Psykiatrisk Center Gentofte og Distriktpsychiatrien i Gentofte. Hertil kommer de øgede krav til kommunerne som følge af strukturreformen.

Endelig skal det nævnes, at der er aktuelle overvejelser om at integrere Hjemmeplejens specialgruppe for at sikre en organisatorisk samling af tilbud til sindslidende.

Vurdering

Det er Social & Sundheds vurdering, at en styrkelse af den ledelsesmæssige indsats på området for sindslidende vil sikre en helhedsorienteret indsats og skabe bedre sammenhæng i tilbudene til målgruppen.

Social & Sundhed vurderer derfor, at der er behov for en decentral leder med socialpsykiatrisk/socialfaglig baggrund med særlig viden inden for området af sindslidende.

I forbindelse med vedtagelsen af budget 2005 blev der afsat 4,5 mio. kr. til "Bedre tilværelse for de svage grupper i samfundet". Det anbefales, at midler til ansættelse af en decentral leder til sindslidende området kan udmøntes fra denne pulje. Det vil betyde en årlig udgift svarende til ca. 450.000 kr.

Indstilling

Social & Sundhed indstiller

Til Socialudvalget:

At der ansættes en decentral leder til de kommunale tilbud for sindslidende finansieret af puljen til svage grupper.

Beslutning:

Socialudvalgets møde den 10. november 2005

Vedtaget.

Bilag
(Ingen)

Møde i Socialudvalget den 10-11-2005

04 Åbent Venteliste til plejehjem og ældreboliger f.t. 16/12 2004 - 27/10 2005. Orientering.

004129-2005

Social & Sundhed forelægger ajourført venteliste for perioden 16/12 2004 til 27/10 2005.

Indstilling
Social & Sundhed indstiller

Til Socialudvalget:

At orienteringen tages til efterretning.

Beslutning:

Socialudvalgets møde den 10. november 2005

Taget til efterretning.

Bilag

Venteliste og evt. ledige pladser på ældreområdet i perioden 16/12 2005 - 27/10 2005. Anviste boliger 2005. Venteliste til plejehjem og ældreboliger 2004.

Møde i Socialudvalget den 10-11-2005

**05 Åbent Referat fra Ældre-/Handicaprådets møde 21. september 2005.
Orientering.**

003833-2005

Social & Sundhed forelægger referatet fra Ældre-/Handicaprådets møde den 21. september 2005.

Indstilling

Social & Sundhed indstiller

Til Socialudvalget:

At referatet tages til efterretning.

Beslutning:

Socialudvalgets møde den 10. november 2005

Taget til efterretning.

Bilag

Referat fra Ældre-/Handicaprådets møde 21. september 2005

Møde i Socialudvalget den 10-11-2005

**06 Åbent Statistik vedr. delområderne Arbejdsmarked og Integration til
og med september 2005.**

041768-2005

På baggrund af Socialudvalgets ønske om en løbende rapportering på målområderne Arbejdsmarked og Integration forelægges en opgørelse over antal

GENTOFTE KOMMUNE - Socialudvalget, den 10-11-2005

personer, der modtager ydelser og en opgørelse over det faktiske forbrug. Socialudvalget vil hvert kvartal få forelagt denne opgørelse.

Indstilling

Social & Sundhed indstiller

Til Socialudvalget:

At orienteringen tages til efterretning.

Beslutning:

Socialudvalgets møde den 10. november 2005

Taget til efterretning.

Bilag

statistik september 2005

Møde i Socialudvalget den 10-11-2005

07 Åbent Meddelelser

43198-2004

Beslutning:

Socialudvalgets møde den 10. november 2005

- Sundhedsstyrelsens pjese "Sundhed i Kommunen – nye opgaver og muligheder" udleveredes.

- Næste møde holdes på Rådhuset.

Bilag

(Ingen)

Møde i Socialudvalget den 10-11-2005

GENTOFTE KOMMUNE - Socialudvalget, den 10-11-2005